

No.1105

市報

# のおがた

令和8年

4月号

継がれる技、  
変わらぬ輝き

特集

直方の至宝、高取焼

## PICKUP

- ▶ 第6次直方市総合計画(基本計画)を改訂しました
- ▶ 「直方市物価高騰生活者支援給付金」の振り込みを開始しています



## 400年の歴史が息づく、直方の至宝「高取焼」

大名茶陶として全国的に有名な高取焼は、慶長5年(1600年)に関ヶ原の戦いの功により筑前一国の大大名となった黒田長政が、朝鮮出兵の際に連れ帰った陶工の八山(はちざん、のちの高取八蔵)に窯を開かせたものです。同じ頃に西国の大名たちが朝鮮陶工による窯を開いています。薩摩藩の「薩摩焼」、長州藩の「萩焼」、小倉藩の「上野焼」、佐賀藩の「伊万里焼」等が該当します。

### 高取焼の最初の窯

鷹取山(標高630メートル)の南麓において、黒田長政が八山に命じ、最初の窯を開かせます。これが「永満寺宅間窯」で、その窯跡は昭和57年に発掘調査が行われ、現在、直方市の文化財に指定されています。この窯は全長16.6メートル、傾斜角は11度とゆるく割竹式構造の登り窯で、構造・製品ともに朝鮮半島の李朝陶器の影響が強くみられます。



▲永満寺宅間窯跡(永満寺、直方市指定史跡)

### うちがそ 内ヶ磯窯跡

内ヶ磯窯(頓野、右ページ写真)は『筑前国続風土記』、『高取歴代記録』によると、慶長19年(1614年)に開窯しています。寛永元年(1624年)、高取八蔵は嘉麻郡山田村(現在の嘉麻市)に移りましたが、残った陶工たちによって寛永7年頃まで内ヶ磯窯での生産が続いたという説もあります。全長46.5mと当時では有数の規模を誇る階段状連房式の登り窯で、宅間窯跡に比べて格段に規模が大きくなり、美濃、唐津、備前等の影響を受けた多彩な製品を生み出しました。また、福岡藩が将軍家やその重臣等に献上した茶器も焼かれました。藩がこの地での陶器生産に大きく注力していたことがうかがえます。以後、高取焼の窯は山田から白旗山(飯塚市)、小石原村(東峰村)と転々としました。

内ヶ磯窯跡は福智山ダムの完成後、現地を見るのが不可能になったため文化財の指定は受けていませんが、高取焼の歴史の中でも重要な窯跡です。

### 茶の湯が育てた美

やがて高取焼は茶人のこぼりえんしゅう小堀遠州の美意識にも影響を受けます。遠州が好んだのは「きれいさび」と呼ばれる、上品さと静けさをあわせ持つ美しさ。高取焼はその感性を取り入れ、洗練された姿へと磨かれていきました。



武士の時代に育まれたこの美意識は、今でも器の中に静かに息づいています。

### 郷土資料室で出土品を展示中

column

中央公民館の郷土資料室では、「宅間窯跡」「内ヶ磯窯跡」からの出土品を展示しています。当時の職人の技を間近で見ることができます。私たちの足元に眠っていた、郷土が誇る歴史の息吹をぜひ感じてください。

【問い合わせ】文化・スポーツ推進課 社会教育係 ☎25-2326

# 高取焼

400年の  
静寂をひらく

### 戦国の世から現代へ。

直方の地で生まれた高取焼は、福岡藩の庇護のもとで育ち、時代の荒波を越えながら受け継がれてきました。茶の湯の広がりとともに洗練され、御用窯として名を高めた高取焼。廃藩置県という大きな転機を経てもなお、窯の火は消えることなく、今日へと続いています。400年の歴史をひもとき、その魅力に迫ります。

## 手仕事が生むやさしい器 高取焼工房 末吉宏光さん



高取焼工房では、機械を使わず、手仕事を大切に作陶が続けられています。目の粗い土を足で踏んで練り、足蹴りろくろを使って器を形づくりします。さらに、焼き物の多くを薪窯で焼くというこだわりも特徴です。

「古き良き高取焼の良さとともに、現代の食器も作っています。これからの時代の流れに合わせて作品を作りたい」と末吉さん。

土本来のやわらかな風合いを生かした器のほか、細かな作業が求められる人形などの作品も制作しています。伝統の技を守りながら、新しい表現にも挑戦しています。

☎ 高取焼工房 末吉宏光 (永満寺891-3) ☎ 24-6500

## 「きれいさび」の器を日常に 永満寺窯 清水筑山さん



永満寺窯は1965年に先代が復興した窯元で、高取焼の伝統を受け継ぐ「遠州七窯」の一つとして知られています。

清水筑山さんは「高取焼のきれいさびを表現し、使いやすい食器を目指しています」と語ります。永満寺窯の器は、薄づくりで上品な姿が特徴。飴色の鉄釉や、わら灰釉が流れるように現れる釉薬の表情も魅力です。湯呑み等は手になじみやすく、口当たりの良い形に工夫されています。伝統を守りながら、日々の暮らしで使いやすい器づくりを大切にしています。

☎ 高取焼永満寺窯 (永満寺2045-1) ☎ 22-2279



# 土と向き合う 職人の技

## 未来へ続く炎

現在も、直方では、焼き物づくりが続いています。

土を練り、形を整え、釉薬をかけ、炎に託す。その工程は、400年前と大きく変わりません。一方で現代の暮らしに寄り添うデザインや新しい表現にも挑戦している職人たちがいます。



## 古高取の魅力在现代に 内ヶ磯窯 友枝観水さん

「古高取焼」の魅力在现代によみがえらせようと制作に取り組むのが、内ヶ磯窯の友枝観水さんです。

「古高取の良さを現代にも継承していきたい」と話す友枝さん。窯跡から出土した陶片を手がかりに研究を重ね、当時の技術や風合いを独自に復元してきました。

作品はどっしりとした存在感と大胆な造形が特徴。天然の釉薬と陶土を用い、ヘラ模様や左右非対称の形など躍動感のある表現が印象的です。高取焼の精神を受け継ぎながら、個性的で芸術性の高い作品を生み出しています。

☎ 高取焼内ヶ磯窯 (上頓野1811-7) ☎ 26-1114



## 個性豊かな多くの作品

現在、市内には多くの窯元があります。  
焼き物のあたたかさに、触れてみませんか。



▲詳細は観光ポータルサイト  
「ココロミチル」をご覧ください



check

### 筑前感田焼

平成元年から感田焼でつくり始めた”回り燈籠”。柔らかな光に包まれ、インテリアとしても幻想的な雰囲気を演出してくれます。

所 感田2640

問 筑前感田焼 ☎26-6666

### 宮原隆窯

作品の中には普段の生活で使える実用的な陶器をはじめ、干支をモチーフにしたものなどがあり、随時新作が並びます。

所 永満寺1055

問 宮原隆窯 ☎24-6620

check



check

### 高取 熊谷窯

フォルムが彫刻的で美しく、色彩の豊富さが魅力の高取焼の手法を取り入れ、現在は茶道具等を販売しています。

所 上頓野2204-13

問 熊谷窯 ☎090-8223-1640

春の陶器まつりを開催 4/24(金)、25(土)、26(日)

## 「第69回高取焼陶器まつり」

テーマは  
「小鉢」



期間中は全商品2割引きで、普段よりお得に高取焼が購入できます。この機会にぜひ、お立ち寄りください。

所 永満寺窯、高取焼工房 末吉宏光、  
福智山ろく花公園

料 花公園は入場料300円が必要となります。

購入した人には入場料をキャッシュバックします。

問 直方高取焼組合 ☎22-2279

地元の伝統に触れる

## マイ茶碗づくり



市内の全小学6年生が地元の伝統工芸に触れる恒例行事「マイ茶碗づくり」が実施されました。「古高取の会」が主催するこの取り組みは、令和7年度に17年目を迎えました。こどもたちは同会の指導を受けながら、粘土の感触を楽しみつつ、世界に一つだけの自作茶碗を丁寧に作り上げました。

焼き上がった器を自作の茶碗を用いたお茶会も開催。マイ茶碗でお茶を点てて味わう貴重な時間にこどもたちは目を輝かせていました。高取焼の「マイ茶碗」は、故郷の温もりを感じさせる一生の宝物となることでしょう。

## 暮らしの中で楽しむ。



花を生ける花器や、小さな置物、壁に飾る陶板等、部屋の中にそっと置くだけで空間にあたたかみ生まれます。

器として使う楽しさと、飾って眺める楽しみ。高取焼には、暮らしの中でさまざまな楽しみがあります。

陶器は、食卓を彩る食器としてだけでなく、市内で開催される陶器まつりやこども達の陶芸体験等、地域のさまざまな場面で親しまれています。

## 食卓に並べて、華やかに。



毎日の食卓に、高取焼の器を取り入れてみませんか。手になじむやさしい形や、土のぬくもりを感じる風合いは、いつもの食事を少し特別な時間してくれます。

ご飯茶碗や湯のみ、小鉢等、日常の食卓で使いやすい器として親しまれている高取焼。使うほどに愛着が増していくのも焼き物の魅力です。

直方の文化を、  
日常に。

# 「時代の変化を、進化の力に」

## 市制100周年を見据えて 第6次直方市総合計画（基本計画）を改訂しました

令和3年4月からスタートした、10年計画である「第6次直方市総合計画」では、まちづくりの最上位計画として、「未来へつなぐ」と「まち・自然」を都市将来像に掲げ、「ひと」「まち」「自然」のそれぞれの観点から都市将来像の実現に向けて、市民の皆さまと行政が協働し、まちづくりを進めてまいりました。

しかし、この間発生した新型コロナウイルス感染症により、社会経済は大きな打撃を受け、本市もその対応に追われました。ライフスタイルの変化はもとより少子化を加速させ、人口減少は予想以上に早く進んでいます。また、不安定な国際情勢の下、円安やエネルギー価格・食料品を中心とした物価高が市民生活と経済活動に深刻な影響を与えています。さらに、令和6年1月の能登半島地震や、気候変動の影響を受けた線状降水帯の頻発等、災害が激甚化する中、防災減災と国土強靱化の重要性が改めて高まる等、社会経済情勢が加速度的に変化しています。加えて、ICT（情報通信技術）を中心に技術革新は目覚

ましく、最近ではAIの進化により私たちの働き方や生活をも変えようとしています。このようなVUCA（ブーカ…先行き不透明で予測困難な状態）と言われる社会においても、市民の皆さまにこのまちに住み続けたいと思っただけの持続可能なまちづくりを進めていくため、策定から5年目を迎える令和7年度に、総合計画の中間見直しを行いました。

中間見直しにあたっては、令和6年に実施した「市民意識調査」の結果を分析し、総合計画の基本計画に掲げる施策の見直しを行いました。引き続き「SDGs（持続可能な開発目標）」を市政の羅針盤としながら、デジタル技術の活用、官民連携や広域連携の推進、激甚化する自然災害に強い地域づくりを加速させます。また、施策の推進においては、新たにオープンした保健福祉センター「ゆずりあ」を拠点とした健康づくりや新産業団地造成事業による産業のさらなる発展、「花のまち」「蒸気機関車のまち」のブランドの確立と

いった新たな取り組みとともに、市民一人ひとりが心の豊かさと直方に住む喜びを実感できる「ウェルビーイング（幸福感）」の向上を最優先課題の一つとして掲げ、心の満足度も重視しながら将来に向けたまちづくりに取り組んでまいります。

5年後の令和13年には、いよいよ市制100周年という大きな節目を迎えます。今日私たちが受け継いできた豊かさを、より魅力的な形で次の世代へとつなぐため、この改訂された総合計画に基づき、市民の皆さまとともに力を合わせて様々な施策に取り組んでまいります。市民の皆さまをはじめ関係各位の変わらぬご理解とご協力をお願い申し上げます。

直方市長 大塚進弘



▲完成した保健福祉センター「ゆずりあ」

### 雇用創出・産業支援

- ▶ 市内事業者の人材確保に資する支援
- ▶ 市内企業のデジタル技術の導入や活用の支援
- ▶ 産業の成長を支える人材の育成

### 新産業の集積促進

- ▶ 稼ぐ力の強化、市民所得の向上
- ▶ 新産業団地への成長産業の誘致

### 観光・交流拠点の充実

- ▶ 花のまちのおがた、SLのまちのおがた
- ▶ 河川空間のオープン化

### 住環境の向上

- ▶ 空き家バンクの利活用
- ▶ コミュニティバス再編の検討



▲汚泥再生処理センターに設置された太陽光パネル

### 行政サービスの最適化

- ▶ 生成AI等の情報技術を活用

### 組織風土の改革

- ▶ コンプライアンス遵守の徹底
- ▶ 人材育成・組織改革

## 今回の基本計画を見直した主なポイント

### 健康・福祉分野の充実

- ▶ 保健福祉センター「ゆずりあ」のオープン
- ▶ 働く世代のウェルビーイング向上
- ▶ 障がい者への合理的配慮の提供と理解促進

### 教育・文化分野の新展開

- ▶ 文化芸術振興条例の制定
- ▶ ユメニティのおがた・図書館の大規模改修
- ▶ SL広場の整備・活用

### 安全・安心対策の強化

- ▶ 能登半島地震を踏まえた災害対策
- ▶ 機能別消防団の発足

### 都市間連携

- ▶ 産業振興や新幹線新駅設置など広域連携



▲直方・鞍手新産業団地の開発区域

### 水環境の保全

- ▶ 衛星による漏水調査の実施
- ▶ 老朽管の効率的な整備
- ▶ 広域連携や共同化

### 循環型社会の推進

- ▶ 民間企業との連携による取り組み
- ▶ 脱炭素社会の構築



▲DX人材育成研修

ひと

まち

自然

行財政



▲詳細は市ホームページ

農業を、未来へつなぐ人へ。

## 農業委員、農地利用最適化推進委員を募集

市では、今年7月19日に農業委員会委員の任期が満了することに伴い、次の通り、農業委員および農地利用最適化推進委員の募集を行います。

### 農業委員

#### 主な役割

- ・農地法に基づく許認可に伴う審議、議決および現地調査(議決権あり)
- ・推進委員と連携して農地の集約化や耕作放棄地の解消等の現場活動
- ・農家からの相談対応、助言、指導

#### 報酬

月額 35,400円

#### 募集人数

14人以内

#### 選任方法

農業委員会委員候補者選考委員会において、書類審査等を行い、市議会の同意を得て市長が任命する。

### 農地利用最適化推進委員

#### 主な役割

- ・農地法に基づく許認可に伴う意見の陳述および現地調査(議決権なし)
- ・担当する地区での農地の集約化や耕作放棄地の解消等の現場活動
- ・農家からの相談対応、助言、指導

#### 報酬

月額 32,400円

#### 募集人数

7人以内

#### 選任方法

農地利用最適化推進委員候補者選考委員会において、書類審査等を行い、農業委員会が委嘱する。

### 募集要項(共通)

#### 任期

令和8年7月20日～令和11年7月19日(3年間)

#### 受付期間

4月1日(水)～4月30日(木) ※土日祝を除く

午前8時30分～午後5時

(郵送の場合は受付期間内必着。当日消印有効ではありません。)

#### その他

推薦および募集に応募できる人は、農地につき耕作の業務を営む人、またはその家族で農業委員会が認めた人となります(利害関係を有しない者を除く)。不明な点等は、書類の作成・提出の前にお問い合わせください。

#### 推薦・応募方法

#### 所定の書類に必要事項を記入のうえ、農業委員会事務局へ提出

推薦・応募の際は、「直方市農業委員募集要項」または、「直方市農地利用最適化推進委員募集要項」をご覧ください。事前にご確認いただきたいことや、必要書類を掲載しています。要項は、市ホームページからダウンロードするか、農業委員会事務局窓口で受け取れます。



▲市ホームページ

【問い合わせ】農業委員会事務局 ☎25-2333

4月からスタート!

## 子ども誰でも通園制度

令和8年4月から全てのこどもの育ちを応援し、こどもの成長を支える環境を整備するために、「子ども誰でも通園制度(乳児等通園支援事業)」が全国の市町村で開始されます。これに伴い、直方市でも「子ども誰でも通園制度」を実施しますので、ぜひご利用ください。

#### 「子ども誰でも通園制度」とは

保護者の就労等の条件に関係なく、保育所等に通っていない満3歳未満のこどもが時間単位で保育所等に通うことができる制度です。※利用するには、住民登録している市町村で利用申請・登録が必要です。

#### 利用方法(直方市に住民票のある人)

※申請や予約には、子ども家庭庁の「子ども誰でも通園制度総合支援システム」を使用します。



利用当日に料金を支払って、保育所等での通園がスタートします。

#### 利用対象

次の条件をすべて満たすこどもが対象

- ①生後6か月～満3歳未満
- ②保育所等に通っていないこと

#### 利用時間

1人あたり 10時間/月(上限)

#### 利用料金

1時間あたり300円程度  
※その他、実費が必要な場合があります。

【問い合わせ】こども育成課 幼児教育推進係 ☎25-2148

# 「直方市物価高騰生活者支援給付金」の振り込みを開始しています

市では、物価高騰の影響を受ける市民の生活を支援するため、令和8年1月1日までに市内に住民登録をしている人を対象に、1人あたり10,000円の給付金を支給します。  
 ※この給付金は、国の重点支援地方交付金を活用しています

## 給付金の振込日は世帯によって異なります

支給のお知らせ(緑色の案内書類)が届いた人で口座変更をしていない世帯	<b>3月27日(金)</b>
支給のお知らせ(緑色の案内書類)が届いた人で口座変更をした世帯	<b>4月3日以降の金曜日</b> (口座変更の手続き後、約1カ月程度かかります)
支給確認書(黄色の案内書類)が届いた人で支給口座登録等の届出書を提出した世帯	<b>4月3日以降の金曜日</b> (届出書提出後、約1カ月程度かかります)

※振り込み(予定)をお知らせする通知は送付しません。通帳記入等で入金をご確認ください。  
 ※振込名称は「ノカガタンキョウフキン(フツカコウトウ)」です。  
 (文字数に制限があるため、途中までしか表示されない場合があります)

## 支給口座登録等の届出書の

手続期限は **5月29日(金)** です

支給確認書(黄色の案内書類)が届いた人は、いずれかの方法でお手続きが必要です。

### 1 オンラインからのお手続き



左記二次元コードを読み取り、「支給確認書」の「右上」に記載された「お問い合わせ番号」を入力したうえで、フォームに従って手続きをしてください。

※オンライン申請を行う場合、支給確認書の返送は不要です

- (必要なもの)
- お問い合わせ番号(支給確認書右上に記載)
  - 本人確認書類
  - 通帳・キャッシュカード

### 2 郵送でのお手続き

- 1 支給確認書を、切り取り線から半分に切り取る
- 2 「支給口座登録等の届出書」の表面黒枠内に必要事項を記入
- 3 裏面に本人確認書類と振込先口座確認書類のコピーを貼る
- 4 返信用封筒に入れて市に返送



## 詐欺や個人情報の搾取に注意!

都道府県・市区町村や国(の職員)等をかたる不審な電話や郵便があった場合、コールセンターや最寄りの警察署が警察相談専用電話(#9110)にご連絡ください。また、都道府県・市区町村や国の機関を名乗る心当たりのないメールが送られてきた場合、メールに記載されたURLにアクセスしたり、個人情報を入力したりせず、速やかに削除してください。

【問い合わせ】直方市物価高騰生活者支援給付金事務局コールセンター ☎050-1750-6859

受付時間 午前8時30分~午後5時(土日祝を除く)

# 4月から組織の一部が変わります。

市では、4月1日付で市役所組織を改編します。

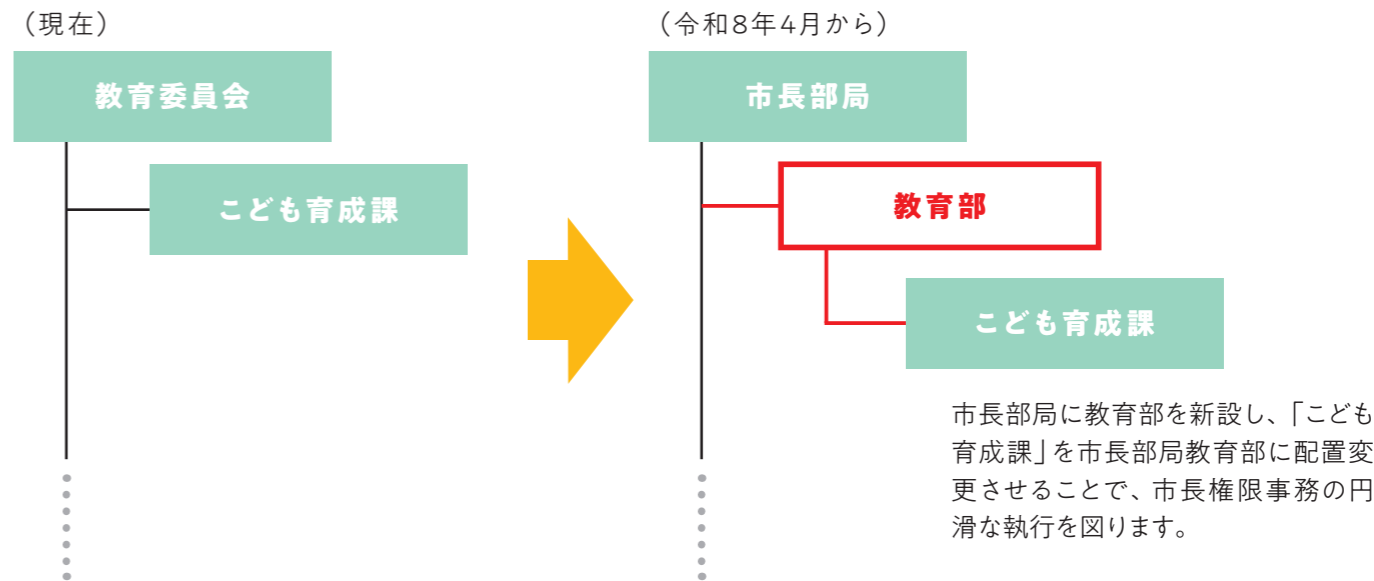
「第6次直方市総合計画」の実現に向け、効果的・効率的に行政運営を行うことで、政策課題へ対応し、多様な施策を的確に実現していく体制を整えます。

名称や主な担当業務に変更がある部署のみ記載しています。

※3月号市報でお知らせした「保健福祉センター準備系の廃止」・「水道庶務係・料金係の統合」を除いた内容です。

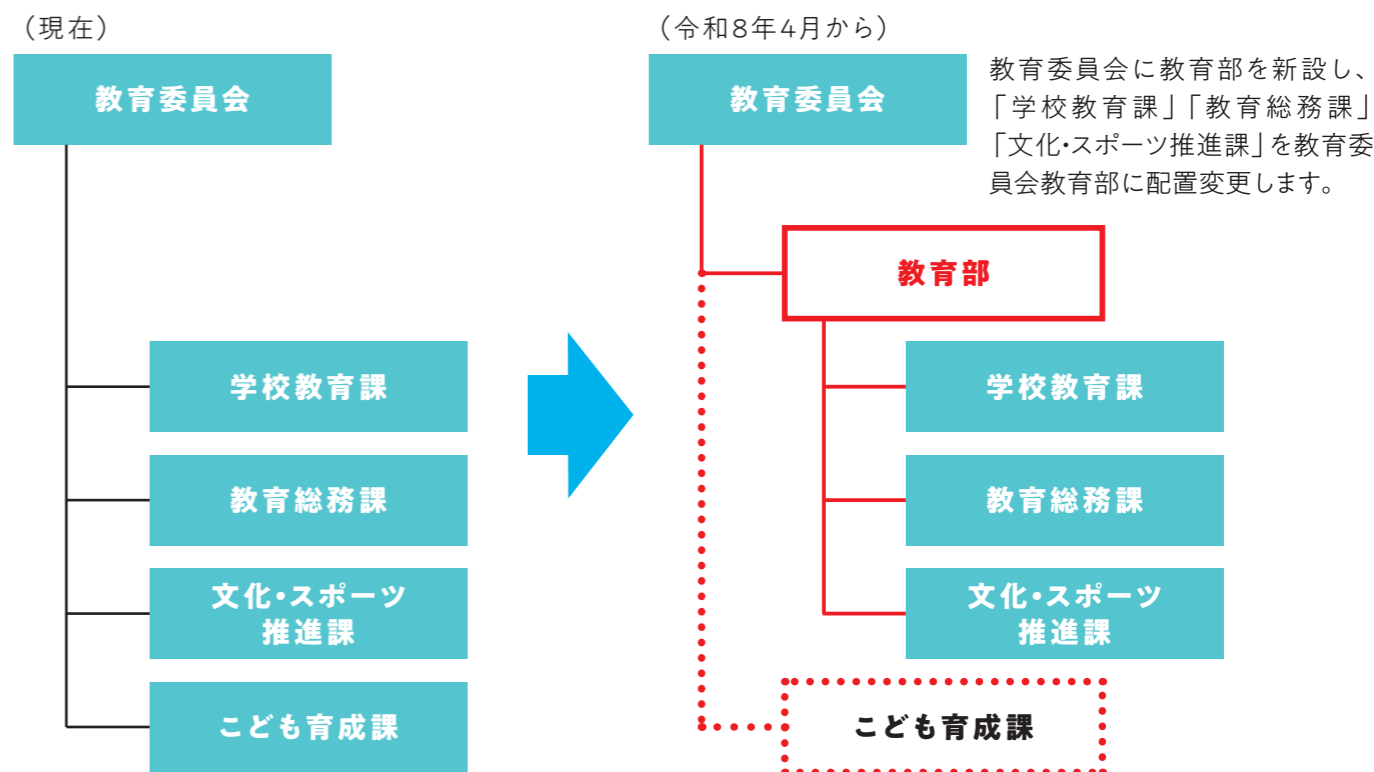
## 教育部

市長部局に「教育部」を新設します。  
 教育委員会の「こども育成課」を市長部局の教育部に配置変更します。



## 教育委員会

教育委員会に「教育部」を新設します。  
 「学校教育課」「教育総務課」「文化・スポーツ推進課」を教育部に配置変更します。  
 「こども育成課」を市長部局の教育部に配置変更します。



## 集団健診、各種予防接種のお知らせ

# まちの話題



2/14

### 世界を魅了する「緑の魔術師」 石原和幸さんと学ぶ 花の力



庭園デザイナーの石原和幸さんを迎え、花による美しいまちづくりセミナーを開催しました。当日は、石原さんによる「花による美しいまちづくり」をテーマにした講演のほか、フラワーアレンジメントのワークショップを実施。参加者は、石原さんの指導のもと、実際に手を動かしながら美しい空間づくりに挑戦する時間を体験しました。驚きと笑顔に包まれた充実のひとときとなりました。

2/13

### 決意を胸に全国へ ソフトテニス全国大会へ



上頓野小学校6年生(当時)の仲間駿さんが、1月に北九州市で開催された県予選会男子シングルスで見事準優勝に輝きました。

仲間さんは、「今後は今の結果に満足せず、さらにも上を目指します」と、大舞台を見据え力強く語りました。これまでも数々の大会で上位入賞を果たした仲間さん。今後の活躍が楽しみです。

3/5

### もちだんご村 もち吉工場直売所が オープン!



下境に「もちだんご村 もち吉工場直売所」がグランドオープンしました。式典には大塚市長が出席し、地元出身の浅香山親方(元大関魁皇)とともにテープカットを行いました。

本施設は、工場直送の米菓販売に加え、つきたて餅が味わえるカフェや「水車うどん」を併設した複合施設です。市長は「直方の新たな観光拠点として、地域の活性化につながることを期待します」と祝辞を述べました。

2/17

### 未来へつなぐ探究心 第23回中学生作文コンクール で最高賞受賞



直方第二中学校2年生(当時)の池田健心さんが、応募総数1万7千編を超える「第23回中学生作文コンクール」にて、最高賞の文部科学大臣賞を受賞しました。池田さんは、小学高学年の頃に担任の先生から聞いた「水溶性プラスチック」の話きっかけに環境問題への関心を深め、その洞察を「私たちの、たった一つの地球」という作品にまとめました。「今後も環境諸問題について探究し続けたい」と力強く語る池田さん。これからの歩みに大きな期待が高まります。

### 4月1日(水)から集団健診の予約が 始まります

「令和8年度直方市けんしんガイド」を確認のうえ予約をお願いします。



【問い合わせ】  
健康長寿課 健康推進係 ☎25-2115

### 高齢者予防接種のお知らせ

4月以降も引き続き、対象の人については肺炎球菌ワクチン・带状疱疹ワクチンの接種が可能です。

※肺炎球菌については、誕生月の下旬に発送予定です。  
※带状疱疹については、4月中旬に通知を対象者全員に発送します。

【問い合わせ】  
健康長寿課 健康推進係 ☎25-2115

### (妊婦対象)RSウイルス母子免疫ワクチンの定期接種化

4月1日(水)から妊婦を対象としたRSウイルス母子免疫ワクチンの定期接種化が始まります。妊娠中にワクチンを接種することで、お腹の赤ちゃんに免疫を移行し、乳児期のRSウイルス感染症による肺炎の重症化等を予防する効果が期待できます。

#### 接種対象者

接種日時時点で市内に住民登録をしている妊娠28週0日から36週6日までの妊婦

接種回数  
妊娠ごとに1回

#### 定期接種開始日

**4月1日(水)から**  
※令和7年度に妊娠届を提出された対象の人には個別に通知します。



#### RSウイルス感染症とは

RSウイルスは、乳幼児に多い急性の呼吸器感染症の原因となるウイルスです。このウイルスは年齢に関係なく何度も感染しますが、初めて感染したときがいちばん重くなりやすいといわれています。

特に生後6か月以内の赤ちゃんがかかると、細気管支炎や肺炎等を起こし、重症になることがあります。RSウイルスはとても感染力が強く、1歳までに半分以上、2歳までにほぼ全てのこどもが一度は感染するとされています。

【問い合わせ】子育て・障がい支援課 母子保健係 ☎25-2114

## 令和8年度中学生・高校生海外派遣事業を実施

今年度も海外派遣事業を実施します。

市内の中高校生から希望者を募り、12人(中学生8人、高校生4人)を1週間程度フィンランドに派遣します。

フィンランドでは、「アントレプレナーシップ」をテーマにプログラムした自然体験/学校交流/文化・教育施設の視察/まちなかでのフィールドワーク等を行います。異国の地で自分自身と向き合い、新たな可能性や未来の選択肢を探求することで自己発見の機会とするとともに、これからのグローバル社会に必要な「生きる力」を学びます。

詳しくは二次元コードから市ホームページをご覧ください。  
【問い合わせ】学校教育課 学校教育係 ☎25-2323

#### 対象

市内に住民登録をしている中学1~3年生  
市内に住民登録をしている高校1~3年生

#### 派遣期間(1週間程度)

8月16日(日)  
~23日(日)

#### 申込期間

4月1日(水)午前9時  
~30日(木)午後5時



▲中学生海外派遣事業



▲高校生海外派遣事業

あなたの知識や経験を  
市政に女性人財情報  
バンク登録者募集



意思決定の場に女性の意見を  
反映させるため、女性人財情報バ  
ンク登録者を随時募集していま  
す。登録者の中から必要に応じて  
市の審議会や委員会等の委員を  
推薦します。

- 対 市内に住んでいるか通勤して  
いる18歳以上の女性で、下記  
条件のいずれかを満たす人  
★市政や地域の発展に熱意を  
もって貢献したい  
★女性問題、政治、経済、社会、  
教育、文化等に関心がある  
★各種団体や勤務先で社会的  
活動(ボランティア等)の経験  
がある

問 市民・人権同和対策課  
男女共同参画推進係  
☎25-2244

講座・イベント

ピラティス教室

ピラティスは、インナーマッス  
ルや体幹を鍛えて、体を健康的に  
鍛え、筋力不足や姿勢の改善にも  
つながる運動です。

- 対 市内に住んでいるか通勤して  
いる、18歳以上の人
- 時 4月24日、5月1日、8日、15日、  
22日、29日、6月5日、12日、  
19日、26日  
(全10回 全て金曜日)  
午前10時～11時30分

所 直方市体育館

料 4,000円  
(4月24日に徴収します)

▶持ってくるもの:

動きやすい服装、体育館シュー  
ズ(室内用シューズ)、水筒  
個人でヨガマットを所持してい  
る人は、ご持参ください。

申 期間:4月7日(火)～20日(月)

問 直方市体育協会  
☎28-7149

第29回のおがた  
男女共同参画フォーラム  
実行委員募集



男女共同参画社会の実現に向  
け、市民の意識浸透を図ることを  
目的とした「男女共同参画フォー  
ラム」の実行委員を募集します。

対 市内に住んでいるか通勤して  
いる18歳以上の人

申 方法:

二次元コードから申し込み  
または市庁舎1番窓口(市民・  
人権同和対策課 男女共同参  
画推進係)まで

定 10人程度

申 期限:5月29日(金)まで

問 市民・人権同和対策課  
男女共同参画推進係  
☎25-2244

3R推進ポスターを  
募集します



リデュース・リユース・リサイク  
ル推進協議会では、工場、工事現  
場、オフィス、店舗等のビジネス現  
場や公共の場において、働く人に  
3R活動の推進を促すためのポス  
ターのデザインを募集します。

応募方法、応募締切については  
協議会のホームページをご覧ください。

問 循環社会推進課 資源循環係  
☎26-3216

わたしの秘密基地  
ボランティアスタッフ  
募集!



市内でこども食堂やこども向  
けの遊びイベントを開催してい  
る子育て支援団体です。現在、こ  
ども達と一緒に遊ぶボランティアス  
タッフを募集しています。スタッ  
フは60歳以上やママスタッフ、  
男性スタッフ等多様で、モットーは  
「出来る人が出来る時に出来る  
こと」。ぜひご参加ください!

問 わたしの秘密基地  
☎080-5270-5268(田中)



※参加料などについては、特に記載がない  
ものは無料です。

募集

市職員採用試験



▶試験区分

事務職、土木技師、機械設備技  
師、保健師、管理栄養士

▶募集人員

事務職2人程度、土木技師2人  
程度、機械設備技師1人程度、  
保健師2人程度、管理栄養士1  
人程度

申 期限:4月8日(水)まで

問 人事課 人事研修係  
☎25-2214

令和8年度自衛官採用試験

第1回 一般曹候補生

資 日本国籍を有する自衛官未  
経験者で18歳以上32歳未満の人

申 期限:5月7日(木)まで

※自衛官であった期間が1年未満  
の人も含みます。

※試験内容や会場等、詳細はお  
問い合わせください。

自衛官等募集説明会

自衛隊福岡地方協力本部飯塚  
地域事務所では、随時、説明会を開  
催しています。ご都合に合わせて  
個別説明、出張説明も可能です。詳  
細は、お問い合わせください。

問 自衛隊福岡地方協力本部  
飯塚地域事務所  
☎0948-22-4847

フォトグラファー募集企画

#きらきらのおがた

投稿作品紹介



▲市Instagram

2月25日までに市のInstagramアカウント(@nogata\_city)  
をフォロー＆「#きらきらのおがた」のハッシュタグをつけて  
Instagramに投稿された作品の中から、選定した写真を紹介します。  
たくさんのご応募ありがとうございます。

投稿随時募集中

毎月25日締め切り!「#きらきらのおがた」をつけて投稿!

令和8年度も投稿を大募集!

身近なことや、直方の風景、思い出を気軽に投稿してください。  
市報のおがたフォトグラファー募集企画についての詳細は  
市ホームページをご覧ください。



▲市ホームページ



梅の香りを感じる春のひとつき  
投稿者:@osiita2024さん

身近に感じて! SDGs

のおがたSDGs推進パートナーをご紹介!!

SDGs(持続可能な開発目標)は、2030年に向けてよ  
り良い社会を作っていくために、国連で採択された世界  
共通の目標です。目標は、17のゴールとして、わかりや  
すくアイコンで表されています。

このコーナーでは、SDGsに取り組み、新たに市の  
『チーム』に加わった『パートナー』と『目指すゴール』を  
ご紹介します。

学生団体 ふーぷ

【業 種】学生団体  
【代表者】金子 遙花



本団体は、スマートフォンの利用に難しさを感じて  
いる高齢者や、スマートフォンをより活用できるよう  
になりたいと思う高齢者を対象とし、営利を目的としな  
い高校生が自己責任の上で出来る限りのボランテ  
ィア活動を行い、直方市の地域課題解決に向けて取り  
組みを進めていきます。具体的には、高校生  
が教える高齢者のためのスマートフォン教  
室や、セルフレジの使い方の動画配信等  
を実施していきます。



【SDGsの取組】

本団体では、高齢者と高校生  
がスマートフォン教室の開催等  
の活動によって多世代交流を図  
ることで、コミュニケーションを  
図り、生きがいややりがいを見つ  
けるとともに、活動を通して様  
々な世代の人が楽しく生きられ  
る社会を作ることを目指してい  
ます。

また、活動によって、デジタル  
デバイドの緩和や地域経済の活  
性化、地域医療への貢献に繋  
がることを目標としています。



### 民生委員による「独居高齢者世帯訪問調査」

お住まいの地区を担当する民生委員が、75歳以上のひとり暮らしの皆さまのご自宅を訪問(または電話)し、日頃の様子や困りごとについてお話を伺います。

#### ▶訪問の内容

- ・日常生活のご様子や、緊急時の連絡先の確認
- ・日頃の不安なことの相談

#### ▶プライバシーの保護

民生委員には守秘義務があります。相談内容や個人情報外部に漏れることはありませんので、安心してお話しください。

**対** 令和8年2月1日時点で市内に住居登録している、75歳以上の単身世帯の人(年度内に75歳になる人を含みます)。

※すでに民生委員が定期訪問している人、長期入院中や施設に入所されている人は対象外となる場合があります。

**問** 民生委員児童委員協議会事務局(健康長寿課内)  
☎25-2391

### 農業経営持続のための支援を行います



農業経営を将来に向けて持続可能なものとするため、農業者(団体含む)が農業用機械や施設等の導入・更新を通じて農業経営の拡大、効率化、維持等を図る事業に対して支援を行います。詳しくは、担当課までご相談していただくか、市ホームページをご覧ください。

**申** 期限:4月30日(木)まで

**問** 農業振興課 農業振興係  
☎25-2160

### 第2子以降の保育料が無償に



多子世帯の経済的な負担を軽減するため、令和8年4月から市独自の取組みとして、保育所等の同時利用や児童の年齢にかかわらず、生計を同一にしている子のうち、最年長の子どもを第1子、その下の子を第2子とカウントし、保育の必要性のある第2子以降の保育料(0~2歳児)を無償化します。原則、申請手続きは必要ありません。

ただし、第1子が就学や療養等の関係で別居している場合には、保育施設等をご利用のお子さんが第2子以降であることの確認ができませんので、申請が必要となります。

また、ご利用の施設により、無償化の内容が異なりますので、詳しくは市ホームページをご覧ください。

**対** 市内に住居登録をしている世帯

**問** こども育成課 幼児教育推進係  
☎25-2148

### マイナンバーカードの休日受け取りと電子証明書の更新ができます

平日に来庁できない人のため、下記の日時で交付・電子証明書の更新を行います。※電話で要予約

**時** 4月18日(土)

午前8時30分~正午

**申** 期限:4月17日(金)午後5時まで

**所** 問 市庁舎 1階 2番窓口

(市民・人権同和対策課 市民係)

☎25-2277

### 選べる「共同親権」4月から離婚届が変わります

法律の改正に伴い、4月1日から離婚後の共同親権の選択や養育費・親子交流の見直し等、子どもの利益を最優先に、養育に関する父母の責務が明確化されました。離婚届の様式が変わり、協議離婚の際は父母双方または一方を親権者と指定することができます。

**問** 市民・人権同和対策課 市民係  
☎25-2110

### 4月は20歳未満飲酒防止強調月間です

20歳未満の者の飲酒は、からだや心の発達が盛んな時期に悪影響を与えます。

#### お酒は二十歳になってから

2022年4月から民法の成年年齢は18歳に引き下げられましたが、お酒に関する年齢制限は20歳のまま維持されています。

**問** 博多税務署酒類指導官  
☎092-641-8131

### 自筆で書かれた「遺言書」を法務局が保管します



紛失や改ざんを防ぎ、ご自身の意思を実現することができる、あなたが自筆で書かれた「遺言書」を法務局が保管します。本制度の全ての手続きで事前の予約が必要です。詳細、手続きのご予約は福岡法務局ホームページまたは電話でご確認ください。

**問** 福岡法務局直方支局  
☎22-1144

### 節水にご協力をお願いします

昨年より続く少雨傾向のため、水源の不足による渇水への危機が迫りつつあります。市民の皆さまには、ご家庭や職場でできる範囲で少しずつ節水にご協力いただきますようお願いいたします。

#### ▶節水6箇条

- 1.蛇口はこまめに閉める。
- 2.食器の汚れはあらかじめ落としてから洗う。(古新聞や古布等を使いましょう!)
- 3.洗濯は「注水すすぎ」ではなく「ためすすぎ」・「まとめ洗い」。
- 4.お風呂の残り湯は掃除・洗濯・庭の散水などに利用する。
- 5.洗車はバケツの水で行う。
- 6.トイレは1回で流す。

**問** 水道管理課 水道庶務係  
☎25-2171

### 遠賀川下流出張所を新設

国土交通省では、災害時の対応力強化や河川改修等の業務遂行に向けて、中間出張所と河口堰管理支所を統合し、4月1日より新たに「遠賀川下流出張所」を設置します。新しい出張所では、これまで両出張所で行っていた所掌事務を引き継ぎます。

#### ▶新出張所名称

遠賀川河川事務所 遠賀川下流出張所

**問** 国土交通省遠賀川河川事務所  
☎22-1830

## お知らせ

### 雑古紙と紙パックを奨励金の対象に追加しました



リサイクル活動団体奨励金の交付対象に雑古紙と紙パックを追加しました。「雑古紙」とは、新聞紙、段ボール、雑誌以外の紙類で、「紙パック」とは飲料用の紙製容器包装です。奨励金の額は、他の回収物と同様に1kgあたり5円です。地域の資源回収にご協力をお願いします。

**対** 市内の一般世帯

**所** 交付申請受付は、市庁舎 1階 8番窓口(環境政策課)、または、循環社会推進課(汚泥再生処理センター内)

**問** 循環社会推進課 資源循環係  
☎26-3216

### 防犯カメラと録音装置を設置します

犯罪の防止やカスタマーハラスメント対策として、庁舎玄関をはじめ各窓口のほか、共用部分に向けて防犯カメラを設置します。また、電話をかけたときに、行政サービス向上のために、通話を録音するための事前のアナウンスを流します。つながるまで多少お待ちさせていただきますが、ご理解いただけますよう、お願いします。

**問** 総務課 総務法制係  
☎25-2222

### ダンボールコンポストを補助対象に追加しました

生ごみ処理容器等購入費補助金の交付対象にダンボールコンポストが加わりました。

#### ▼対象のもの

- ・コンポストに使用する、専用のダンボール箱の容器のみ
- ・コンポストの基材に使用するピートモス・もみ殻くん炭等
- ・容器、基材および防虫カバー等を含むダンボールコンポストセット

※補助額は、購入費の2分の1(ただし、100円未満を切り捨てた額)で1,000円を上限とし、一世帯あたり年度ごとに4個までです。



▲市ホームページ

**対象** 市内の一般世帯

**ところ** 受付は市庁舎1階 8番窓口(環境政策課)または循環社会推進課(汚泥再生処理センター内)

**申込期間** 通年

※申請額が予算額に達した時点で受付終了

問い合わせ:循環社会推進課 資源循環係 TEL:26-3216



日頃のご愛顧に感謝をこめて

## 特別金利の定期預金実施中!!

詳しくは、店頭またはお電話でお問い合わせください

九州ろうきん直方支店 0949-24-1717



ジョイフル 九州ろうきん直方支店

●直方北小 ●直方総合庁舎 ●直方須崎郵便局 R200

●直方郵便局 ●直方市役所

(住所) 直方市知古 1-3-3  
(TEL) (0949) 24-1717

営業時間 平日 9:00~11:00  
12:00~15:00  
定休日 土・日・祭 1231・13

広告

### 経済的な理由で技能習得を諦めていませんか?



専修学校等で専門知識を学びたいが、経済的な理由で学ぶことができない人を支援するために、技能習得資金を貸し付けています。詳しくは二次元コードから市ホームページをご覧ください。

**対** 専修学校等で修業することが困難な人

**申** 期間:4月1日(水)~30日(木)

**問** 市民・人権同和対策課

人権・同和対策係

☎25-2105

### 遠賀川流域の古墳同時公開

遠賀川流域の5市4町が合同で、悠久の時を経て現代に残る古墳や横穴墓を公開します。直方市では、福岡県指定史跡・水町遺跡の公開を行い、文化財担当職員が史跡公園内を案内します。

**時** 4月18日(土)・19日(日)

午前9時30分~午後4時

**所** 水町遺跡公園

**問** 文化・スポーツ推進課

社会教育係

☎25-2326

### 直方郷土研究会公開歴史講座

▶演題:「北九州の戦争遺跡」

▶講師:前園広幸さん

(北九州市の文化を守る会理事長)

**時** 4月25日(土)

午後2時~3時45分

記念講演終了後、会員出席の定例総会を開催します。

**所** 中央公民館

**定** 40人

**料** 無料

(会員以外は資料代500円必要)

**問** 直方郷土研究会(榊)

☎090-9472-8849

子育て応援 母子保健係 (TEL:25-2114)				
内容	とき	ところ	備考(予約方法等)	
母子健康手帳交付	【午前】7日(火) 【午後】2日(木)・16日(木)・23日(木)・30日(木)	保健福祉センター 「ゆずりあ」	※市ホームページから 予約	
赤ちゃん相談	10日(金) 午後1時30分～3時30分		※電話で予約	
スクスク相談	24日(金) 午後1時30分～3時30分			
離乳食教室	17日(金) 午後1時30分～3時30分	保健福祉センター 「ゆずりあ」	※対象児に個別に案内 します。	
乳幼児健診	4ヵ月児健診			8日(水) 午後1時～2時30分
	1歳6ヵ月児健診			22日(水) 午後1時～2時30分
	3歳6ヵ月児健診			28日(火) 午後1時～2時30分
	7ヵ月児健診	保健相談後、個別受診に なります。	市内小児科	

無料相談		
内容	とき	ところ・問い合わせ
総合相談案内窓口	毎週月～金曜日 午前9時～午後4時	人権・同和对策係 市庁舎1階① (☎25-2150)
弁護士会法律相談	毎週水・木曜日	所市庁舎会議室での相談 間飯塚法律相談センター (☎0948-28-7555) ※電話での予約が必要です
行政相談	10日(金) 午前10時～正午	人権・同和对策係 市庁舎1階① (☎25-2150)
行政書士無料相談	20日(月) 午後1時～4時	
こども相談	毎週月～金曜日 午前8時30分～午後5時	児童家庭係 市庁舎2階② (☎25-2133)
消費生活相談	毎週月～金曜日 午前8時30分～午後5時	商業観光係 市庁舎5階⑤ (☎25-2156)
農事相談	24日(金) 午後1時～3時	農業委員会 市庁舎4階④ (☎25-2333)
女性のための就職相談	14日(火) 午後1時30分～3時30分	所市庁舎会議室での相談 間福岡県ママと女性の就業支援センター (☎0948-22-1681) ※13日(月) 正午までに要予約
労働相談	21日(火) 午後1時～4時	所市庁舎での相談 ※前日正午までに要予約 間筑豊労働者支援事務所 (☎0948-22-1149)
認知症相談	【電話】毎週月～金曜日 午前10時～午後4時 【面談】4月15日(水) 午後1時～午後4時	直方市社会福祉協議会 (☎23-2551)
ひきこもり相談	毎週月～金曜日 午前8時30分～午後5時	直方市社会福祉協議会 (☎23-2551)
不登校・ひきこもり相談	2日(木) 午後1時30分～3時30分 ※専門の相談員が対応します	直方市社会福祉協議会 (☎23-2551) ※予約が必要です

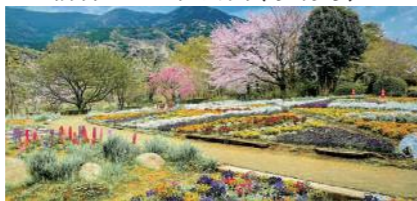
市内には、家族で賑やかに楽しめる名所から、ゆったりと散歩できる穴場まで、魅力的なお花見スポットが数多く点在しています。心弾む春のひとつきを、美しい桜とともに過ごしてみませんか。

春のお花見スポット

内ヶ磯ダム(頓野)



福智山ろく花公園(永満寺)



お花見におすすめの公園

- ①新町北公園(新町)
- ②多賀公園(直方)
- ③遠賀川河川敷公園(溝堀)



【問い合わせ】商工観光課 商業観光係 ☎25-2156

お花が好きなあなた必見!  
のおがた花便り  
桜の香りに誘われて

春の花公園は、桜をはじめネモフィラ、ヒラドツツジ、ウコンザクラ、フジ、カラー、ハナミズキ等たくさんのお花を楽しむことができます



さくらライトアップは午後6時から11時まで

高齢者による自主活動団体のご紹介

元町健康クラブ

令和7年1月16日より「元町健康クラブ」として元町公民館で「いきいき100歳体操」を15人で始めました。『地域の方々との交流を大切に』『楽しく健康な毎日を過ごす』をモットーに!!現在は60歳代～80歳代の方々が頑張っておられます。入会はいつでもOKです。お気軽に見学に来てください。



皆さんの参加をお待ちしています

- 発足 令和7年1月16日
- とき 毎週木曜日 午前10時～11時
- ところ 元町公民館
- 参加料 無料
- 参加人数 15人
- 年齢構成 60歳～88歳



足を上げて転倒予防!



100歳目指して頑張ります!!

【問い合わせ】健康長寿課 高齢者支援係(地域包括支援センター) ☎25-2391

4月から

児童扶養手当の手当額が改定されました。

児童扶養手当は、法律により物価変動に応じた改定ルールが定められています。その法律に基づき4月からは3.2パーセント程度の額の引き上げが行われます。



手当の種類		3月まで(月額)	4月から(改定額)
児童扶養手当	全部支給	46,690円	48,050円 (+1,360円)
	一部支給	46,680円～11,010円	48,040円～11,340円 (+1,360円～+330円)
児童扶養手当 (第2子以降)	全部支給	11,030円	11,350円 (+320円)
	一部支給	11,020円～5,520円	11,340円～5,680円 (+320円～+160円)

問い合わせ 子育て・障がい支援課 児童家庭係 ☎25-2133

国民健康保険のご案内冊子の配布方法が変わります

国民健康保険の制度についてご案内している冊子は、これまで市報に同封して配布していましたが、令和8年度からホームページでの公開に切り替えます。冊子をご希望の方は、4月1日以降、市庁舎にて配架していますので、どうぞご自由にお持ち帰りください。※数に限りがあります。

対象 直方市国民健康保険加入者

【問い合わせ、配布場所】市庁舎1階 6番窓口 保険課 保険年金係 ☎25-2113

直方警察署だより

直方警察署 TEL 22-0110

直方警察署管内での犯罪発生状況 (2月中)

- 刑法犯総数 49件 (-18)
- 自転車盗 5件 (-2)
- 住居対象侵入窃盗 0件 (-8)
- ( )内は前年比



ふっけい君

水を飲む。それが健康を守る習慣

電解水素水生成器 管理医療機器の認証済。免疫力を上げ、腸活にも!



PFAS物質除去に対応

直方ガス株式会社 TEL 0949-22-2496



広告

### 直方谷尾美術館

時 午前9時30分～午後5時30分(入館は午後5時まで)  
休 毎週月曜日(祝日の場合は開館)  
問 TEL:22-0038  
所 殿町10-35

#### すきたまさよし 鋤田正義写真展 鋤田の眼 時代の向こうを見る眼

デヴィッド・ボウイ(1947-2016)やYMOのアルバムカバー写真を手がけたことで知られる、直方市出身の世界的写真家、鋤田正義(1938-)。本展は鋤田のこれまでの活躍をまとめた作品(およそ300点)が直方谷尾美術館に寄贈されたことを記念した展覧会です。寄贈された作品の中から選りすぐりの作品を2026年から2年に一度、全5回の展覧会を通して紹介します。



「Jazz」(ファッションブランド広告)

時 4月29日(水・祝)～6月7日(日)  
料 一般400(240)円、高大生200(120)円、中学生以下無料

#### 1日限定!館内スタンプラリーに挑戦しよう!

館内6カ所を全てまわると一枚のカードが完成する重ね押しスタンプラリーです。展覧会を見ながら、1日だけのオリジナルデザインカードをゲットしよう!



「デヴィッド・ボウイ」

時 4月29日(水・祝)午前10時～午後4時(受付は午後3時30分まで)  
定 先着30人

#### 展覧会関連企画 鋤田正義生誕祭【上映会】

映画「SUKITA 刻まれたアーティストたちの一瞬」の上映会(上映時間115分)。また、鋤田正義さんによる作品解説も行います。

時 5月5日(火・祝)午前1時30分～午後4時  
所 コミュニティのおがた 小ホール 料 1,500円(要予約・展覧会観覧料含む)

定 先着100人(1回の予約につき2人まで)  
出演:鋤田正義(写真家)、鋤田晃久(鋤田正義マネージャー)、北島元朗(カメラマン)

#### 臨時休館のお知らせ 2026年4月6日(月)～28日(火)

直方谷尾美術館では耐震上の理由をもって、2026年4月6日(月)より本館を一時休館いたします。詳しくは右記の二次元コードより美術館HPをご覧ください。\*本館休館中は新館のみ営業を行います。



### 福智山ろく花公園

時 午前9時～午後5時  
休 毎週月曜日(祝日の場合は開館)  
問 TEL:23-4187 所 永満寺1498



#### 4月の花

##### ウコン桜

開花した最初は緑で徐々にピンクになっていく不思議な桜。珍しい桜です。



##### オオデマリ

まん丸いボール状の花をつける落葉低木。穂のようにまとまって開花するのが名前の由来。



4月は1年の中で最も多くの沢山の花が咲いています。今年は暖冬の影響で特に花が綺麗です。

#### 寄せ植え教室

時 4月11日(土)、12日(日)午前10時～11時

#### 壁掛け寄せ植え教室

時 4月18日(土)、19日(日)午前10時～11時

\*教室の詳細は花公園インスタグラムをご覧ください。  
hanakouen\_nogata

### 直方歳時館

時 午前9時～午後7時(部屋の利用は午後9時まで可)  
休 毎週月曜日(祝日の場合は開館)  
問 TEL:25-2008 FAX:52-6608  
所 新町1丁目1-18 展示観覧は午後5時まで(最終日は午後3時まで)

#### ミニ盆栽 春の展示会

手のひらに収まるサイズの盆栽、約100点の展示です。小さいながらも空間に彩りを添え、自然を表現した美しさは見る人に癒しを与えてくれます。



時 4月24日(金)正午～26日(日)

#### 小方一憲・小川政敏・多木美代子・戸倉志織 [ART 四人展]

筑豊美術協会・日本画部の会員4人による日本画・水墨画・洋画・墨彩画などのアート作品、約80点の展示です。



時 5月2日(土)～15日(金)

#### 癒しの空間、直方歳時館で ゆったりとしたひとときを

抹茶、コーヒーをご用意してお待ちしています(菓子付き有料)



市内の施設情報をお届け!!



多世代交流スペース ここっちゃん

#### ●子育て支援センター ほのぼの

時 午前10時～午後4時 休 土曜日  
問 TEL:28-9102

#### ●一時託児施設 おひさま

時 午前9時～午後5時  
問 TEL:23-0321

#### ●交流エリア

時 午前10時～午後5時  
休 不定休  
問 TEL:52-6234



ここっちゃんホームページ

### ユメニティのおがた

時 午前9時～午後10時(夜の利用が無い場合は午後7時まで)  
休 毎月第1・3月曜日(祝日の場合は開館)  
問 TEL:25-1007 所 山部364-4

#### ユメニティ・キッズフェスティバル2026

映画「たべっ子どうぶつ THE MOVE」の上映やキャラメルマシーンによる「サイエンスマジックショー」、パンマルシェやワークショップなどイベント盛りだくさん!

みなさまのご来場、お待ちしております。

時 4月29日(水・祝) 午前10時～午後4時

所 ユメニティのおがた

料 無料(一部有料)

\*イベントの詳細は、HPやチラシを確認ください。



©ギンビス ©劇場版「たべっ子どうぶつ」製作委員会

### 遠賀川水辺館

時 午前10時～午後6時  
休 毎週月曜日(月曜日が祝日・振替休日の場合は翌日)  
問 TEL・FAX:22-1810 所 溝堀1-1-1

#### めだかの学校 生徒募集!!

時 午前10時～正午

##### 第1土曜日…遠賀川を描こう教室

(遠賀川の生き物、野鳥、草花、風景を観察して描きます)

##### 第3土曜日…遠賀川生き物調査隊

(遠賀川等の水質調査、水生生物調査等、一年を通してまとめます)

##### 第4土曜日…すずめ教室

(遠賀川周辺の野鳥について四季の変化を調べてみよう!)

対 小学生

●定員:20人程度

料 1回につき200円(保険料)

所 遠賀川水辺館

\*講習によって変更する場合があります

●応募方法:

申込用紙(当館にて配布)、FAXにて受付



### 直方市立図書館

時 午前10時～午後7時(日・祝は午後5時まで)  
休 毎週月曜日(祝日の場合は開館)  
毎月最終水曜日(祝日の場合はその翌日)  
問 TEL:25-2240 所 山部301-11

#### キッズフェスティバル★としょかん

時 4月29日(水・祝) 午前10時～午後4時

所 直方市立図書館・ユメニティのおがた

●内容:ブックリサイクル、おはなし会、おもちゃ病院、ワークショップなど \*入場無料

#### ◎認知症カフェ図書館の開催場所が変わります◎

令和8年度から、当館にて開催していた認知症カフェ図書館の会場を、令和8年3月に新しくオープンした直方市保健福祉センター「ゆずりあ」に変更いたします。

#### 第1回認知症カフェ図書館

##### ファイブ・コグ検査

時 5月9日(土) 午後2時～4時

所 保健福祉センターゆずりあ

●定員:20人(参加無料)

●受付期間:4月14日(火)～5月5日(火・祝) \*先着順

申 直方市立図書館

共催:認知症サポーターを広める会・直方市立図書館



#### 本の寄贈について

直方市立図書館の大規模改修工事(令和9年5月～令和10年3月末)に伴い、資料の保管場所の確保が難しいため、令和8年5月以降、本の寄贈は一律お断りさせていただきます。ご理解、ご協力をお願いいたします。

### 直方市石炭記念館

時 午前9時～午後5時30分  
休 毎週月曜日(祝日の場合は開館)  
問 TEL:25-2243 所 直方692-4

#### 企画展「多くの命を救った救命器」

ドレーガー救命器の生みの親



Abb. 122 Bernhard Dräger KAASE-LAMPE 1846, IT.  
ベルンハルト・ドレーガー  
1870年～1928年  
写真:ドイツ鉱山博物館(ボーフム)所蔵



ドレーガー救命器  
1907年製(当館収蔵)

炭鉱は非常に危険な職場で、多くの鉱夫達の命を奪いました。その炭鉱事故で救護の際に活躍したのが救護隊の救命器です。当館には、その歴史的に貴重な救命器を多数展示しており、その中から、初期の救命器や現在の救命器について解説展示しております。是非、ご来館ください。

時 4月18日(土)～6月7日(日)  
午前9時～午後5時30分(入館は午後5時まで)

所 直方市石炭記念館 本館1階



今月も絵の中におがたの「お」が隠れているよ!! 探してね!!

**今月は集団健診ネコ!!**  
 4月1日、直方市に保健福祉センター「ゆずりあ」がオープン!  
 この施設では乳幼児健診や各種がん健診等、市民の健康増進や健康づくりに関するいろいろな事業が実施されるんだ。ということで、4月は【検診ねこ】だよ。この原画は保健福祉センター「ゆずりあ」に展示します。



直方市  
 インスタグラム



直方市公式  
 LINE



直方市  
 ホームページ



# #7119

**救急車を呼ぶ?病院へ行く?  
 判断に迷ったときはお電話を!!**

専門家からアドバイスを受けることができる電話窓口が救急安心センター事業「#7119」です。電話口で医師、看護師、相談員がお話を伺い、医療機関等をご案内します。

## 人の動き



- 人口 54,092人 (-601) □転入 221人 □転出 168人  
 [うち外国人 1,015人] □出生 14人 □死亡 77人
  - 男 25,725人 (-233)
  - 女 28,367人 (-368)
  - 世帯数 27,882世帯 (+23)
- 令和8年2月末現在  
 ( ) は前年同月との比較



災害発生時の避難情報等、大切な情報がリアルタイムで更新されます。そのほか、暮らしに役立つ情報も発信!!

