

No.1106

報

# のおかばた

未来を繋ぐ。

令和8年  
5月号



# 持続可能な未来を繋ぐ

地域と企業が繋がるSDGsの実践

## 地域の未来を創るために。

直方市ではSDGs(持続可能な開発目標)の達成に向けてさまざまな取り組みを進めています。その一環として、令和4年から、のおがたSDGs推進パートナー制度を開始し、地域課題の解決を目的に現在約120以上の企業、団体の皆さまにご登録いただいています。



▲令和8年3月4日 下境幼稚園にて開催の様子

### ものづくりの楽しさ、夢を描こう。

のおがたSDGs推進パートナー制度が令和4年から始まり、年に1回、市内の幼稚園でパートナー企業である大英産業株式会社(北九州市)主催の「じゃぱんみらいキッズプロジェクト」出張こども大工を開催しています。

出張こども大工は、こどもたちが日常では体験できない仕事を通し、ものづくりの楽しさを感じてもらい、捨てるはずのものを繰り返し使う大切さを学んでもらうことを目的に始めました。そして、こどもたちが自分の将来について考えるきっかけになればという願いが込められています。じゃぱんみらいキッズプロジェクトリーダーの池淵遥華さんへお話を伺いました。

### Q1この取り組みの目的、思いを教えてください

ある一人の社員が建築現場をまわっていたとき、当たり前のように捨てられていたたくさん余った木材を見て「もったいない」と感じたのが活動のきっかけです。シニア大工さんのセカンドキャリアの実現や天候の影響を受けやすい大工の稼働率向上への対策を考える必要性を感じていたなか、この端材を使ったことも向けのイベントができるのではないかと考えつきました。大工体験を通して、「できた！」の達成感と、社会課題を学ぶきっかけにしてほしいと思っています。



▲じゃぱんみらいキッズプロジェクトリーダー 池淵遥華さん

### 【今回のプロジェクトパートナー】

株式会社 **フタバ九州** **ISHIBASHI**

**APM** アジアパシフィックマリン株式会社

**ウイング株式会社** **トヨタカラー博多**

**KUWANOMI** 桑の木工房

### 【じゃぱんみらいキッズプロジェクト出張こども大工主催】

あなたらしきの、そばに。 **DAIEI**

**じゃぱんみらいキッズプロジェクト** JAPAN MIRAIKIDS PROJECT

大英産業株式会社  
所在地:北九州市八幡西区下土津役4丁目1番36号  
従業員数:417人  
設立:昭和43年11月28日  
事業内容:新築分譲マンションの企画販売等

## 笑顔あふれる、夢を「つくる」



## 「宝物」が、できたよ!

**Q2直方市で開催することとなったきっかけを教えてください**  
令和5年に直方市の担当者とお話する機会があり、こども大工の取り組みをお話したところ、共感いただけたことがきっかけです。「ぜひ、直方市でも開催してほしい」と言っていたいたときは非常に嬉しかったですね。直方市では、多世代交流スペース「ここっちゃん」(ふるまちな商店街)のプレオープンと合わせて第1回目となるこども大工を開催することができました。

**Q3運営費はすべて地元企業等からの協賛金でまかなっています。こうした運営手法にしたのは、何か理由があるのでしょうか**  
活動の目的を果たすためには、活動自体が自走し持続可能な仕組みであるべきと考えています。補助金や会社の予算に頼るのではなく、活動に共感してくれる企業・団体からお金・人・モノを提供してもらい運営していくことでパートナーシップによる相乗効果を発揮し、サステナビリティ(持続可能性)の追求を続けることができると考えています。これからのプロジェクトに協力して下さる方にとっての「WIN」とは何かを考えることを大切にし、良い循環を生み出していきたいと思っています。

### Q4このプロジェクトの今後の展望や、他にも地域の企業・団体と連携していきたいことがあれば教えてください

大英産業のグループ会社である大英工務店では、このプロジェクトがきっかけとなり「職人が100年輝ける社会」という目標を掲げ、「大工の常識を変え、世の中に新しい価値をつくる」というミッションができました。加えて、端材の磨き上げ作業等を依頼することで福祉施設の皆さんの工賃アップや活躍の場をつくっていききたいと思っています。本プロジェクトで解決する課題は国内共通の社会課題であることから、地域を広げて共感者を増やし、これからも活動を継続していきたいです。



これまでの直方市での開催の様子 ※【協賛】は「のおがたSDGs推進パートナー」のみ掲載



▲新入幼稚園 令和7年3月5日  
【協賛】株式会社石橋製作所、株式会社フタバ九州



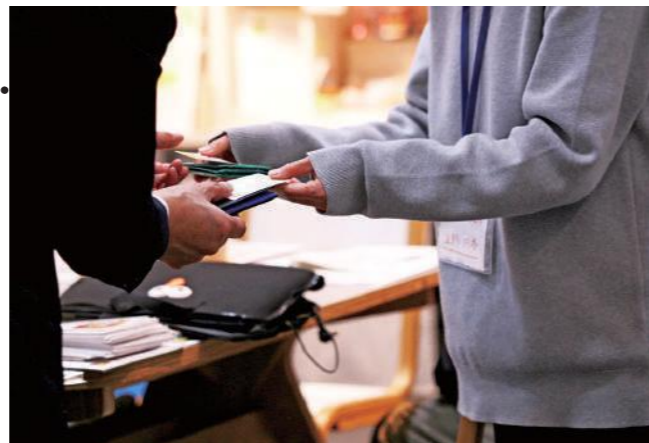
▲直方セントポール幼稚園 令和6年2月28日  
【協賛】株式会社石橋製作所、株式会社フタバ九州、株式会社NOTE



▲清光寺幼稚園 令和5年3月21日  
【協賛】株式会社石橋製作所、株式会社フタバ九州、ウォータースタンド株式会社、株式会社NOTE

## 多様な団体・企業が集結

当日は、メーカー、金融機関、保険会社、宗教法人等、さまざまな業種から10団体が参加しました。参加者は、和やかな雰囲気の中で、それぞれのSDGsに対する取り組みや課題について意見交換を行いました。意見交換の中では、新しいアイデアや具体的な協力案が生まれ、参加者同士のネットワークが深まりました。



## 今後の展望

交流会では市より、SDGs推進の重要性と、地域社会全体で協力して取り組むことの必要性を話しました。複雑化する地域課題の解決において、行政単独の対応には限界があります。そのため今後は、市とパートナーとの結びつきや、パートナー同士の新たな連携から生まれる課題解決に大きな期待を寄せています。市としても、地域から生まれるSDGs関連の活動や協働を、引き続き全力でサポートしていきたいと説明を行いました。

# SDGs推進パートナー交流会

3月13日、ふるまち商店街内の多世代交流スペース「ここっちゃん」にて、「のおがたSDGs推進パートナー交流会」を初めて開催しました。このイベントは令和4年に開始した、のおがたSDGs推進パートナー制度に賛同する企業・団体が集まり、地域課題の解決に向けた新たな連携を促進することを目的として行われました。

## 地域課題解決に向けて

市は、今後もこのパートナー制度を最大限に活用し、地域課題の解決に向けた取り組みを加速させるとともに、多様な企業や団体と密なネットワークを築いてまいります。今回の交流会で共有された熱意やアイデアが、新たな「共創」の種となり、地域の豊かな未来を切り拓く確かな一歩となることを強く願っています。

今後は、SDGs達成に向けた機運をさらに高めるため、市民と企業・団体が直接対話し、連携を深められるようなワークショップや今回の交流会等を継続的に開催していく予定です。

持続可能なまちづくりは、皆さまのお力添えなしには実現できません。地域の課題解決に向けて共に悩み、共に考え具体的なアクションを起こしていただける企業・団体を、「SDGs推進パートナー」として随時募集しています。



◀詳細は市ホームページをご覧ください

【問い合わせ】  
企画経営課 企画経営係 ☎25-2230



### 今回の参加企業

アサヒグループジャパン・アサヒユウアス株式会社、一般社団法人福岡県中小企業診断士協会 SDGs推進ネットワーク福岡、大石産業株式会社、株式会社コドモプロジェクト、株式会社相互建設産業、株式会社西日本シティ銀行、株式会社のおがたエネルギー、直方バプテストキリスト教会、第一生命保険株式会社 直方営業オフィス、ヤマト運輸株式会社

# 令和8年度当初予算が決定しました

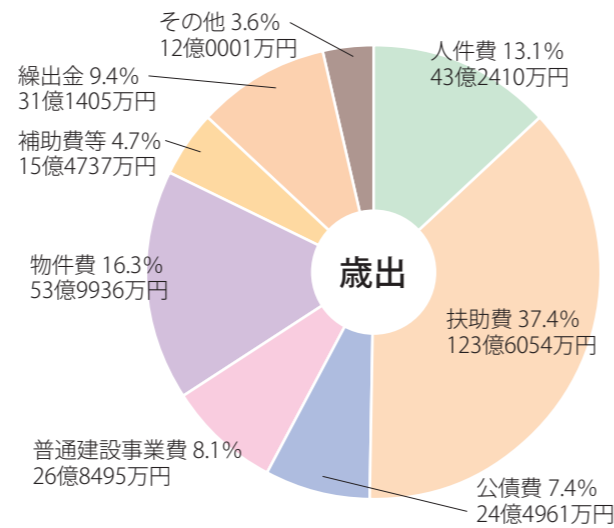
## 一般会計予算 330億8,000万円

令和8年度の直方市の予算が3月直方市議会定例会で可決されました。一般会計と5つの特別会計を合わせた予算総額は472億9,109万9千円です。

### 令和8年度一般会計予算の主な事業 (単位:千円)

総務費	消防費
・庁舎整備事業費 31,097	・高規格救急自動車購入費 34,485
・ふるさと納税事業費 1,210,001	・高度救命資機材購入費 22,449
・旧いこいの村SL移設業務委託費 27,149	・消火栓新設工事費負担金 15,073
・防犯灯管理事業 19,280	・消防団ポンプ車購入費 24,640
民生費	教育費
・障がい児通所給付費 796,661	・学校規模適正化実行計画策定支援業務委託費 13,178
・障がい者自立支援給付費 2,133,085	・認定こども園施設整備補助金(教育) 100,950
・老人福祉施設扶助費 141,758	・コミュニティのおがたおよび市立図書館大規模改修事業費 1,347,218
・児童手当扶助費 1,331,700	・グローバル人材育成事業費 14,489
・認定こども園施設整備補助金(保育) 140,550	
衛生費	公債費
・火葬場改修事業費 6,236	・市債元利償還金 2,449,610
・一般廃棄物収集運搬委託費 192,139	諸支出金
・汚泥再生処理センター包括的維持管理業務委託費 145,661	・水道事業会計補助金 10,638
・省エネルギー設備導入費等補助金 12,000	・下水道事業会計補助金・出資金 735,500
農林水産業費	
・園芸農業総合対策事業費補助金 15,554	
・小野牟田池防災事業負担金 13,500	
・農地・農業用施設整備事業費 77,500	
・農村環境整備事業費 25,000	
商工費	
・福智山ろく花公園施設長寿命化事業費 35,460	
・子育て・交流拠点を中心とした賑わい創出支援業務委託費 6,974	
・コミュニティバス運行业務委託費 62,021	
・路線バス維持負担金 35,800	
土木費	
・道路新設改良事業費 208,000	
・駅前街路灯整備事業費 40,770	
・河川整備事業費 33,000	
・排水機場施設整備事業費 75,000	
・下水排水路整備事業費 24,515	

### 性質別経費内訳グラフ



予算の規模は、一般会計では、**330億8000万円**(対前年度比:1.6%減)です。

令和8年度当初予算は、人口減少や少子高齢化の進行、物価高騰の影響等、社会経済情勢の変化を踏まえつつ、市民の皆さまが安心して暮らせるまちづくりを着実に進めるため、「第6次直方市総合計画」の実現を基本に、しかるべきところへの「投資」を行い、事業選定に優先順位を付すことにより、限られた財源を効率的に配分する予算編成を行っています。市税収入については増額の見込みで予算編成をしていますが、今後は市税や使用料・手数料等、市が自ら調達することができない自主財源の大幅な増額は見込みがない状況にあることから、本市の財政状況は依然として厳しい状況であるといえます。

その結果、予算上13億9053万3千円の財源不足が生じており、財政調整基金からの繰入れによって補っています。

### I 令和8年度一般会計当初予算の概要

### 令和8年度一般会計当初予算内訳

本市の歳入は、自主財源と地方交付税や国県支出金、市債等調達をほかに頼る依存財源に分けられます。

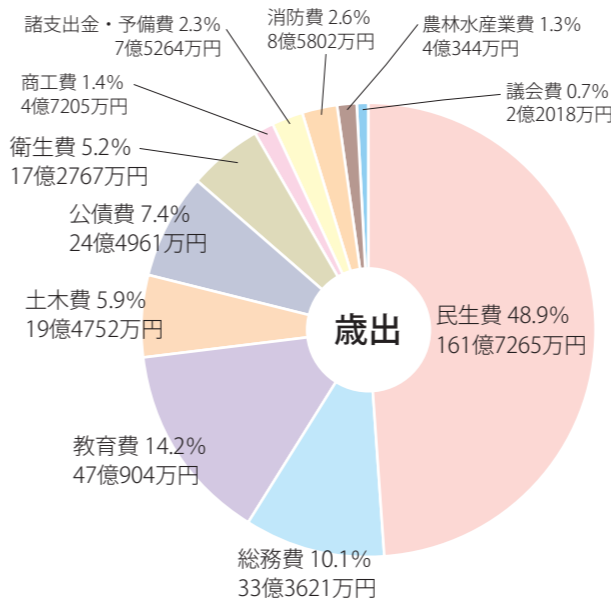
#### 歳入

歳入は目的別経費と性質別経費に分けることができます。

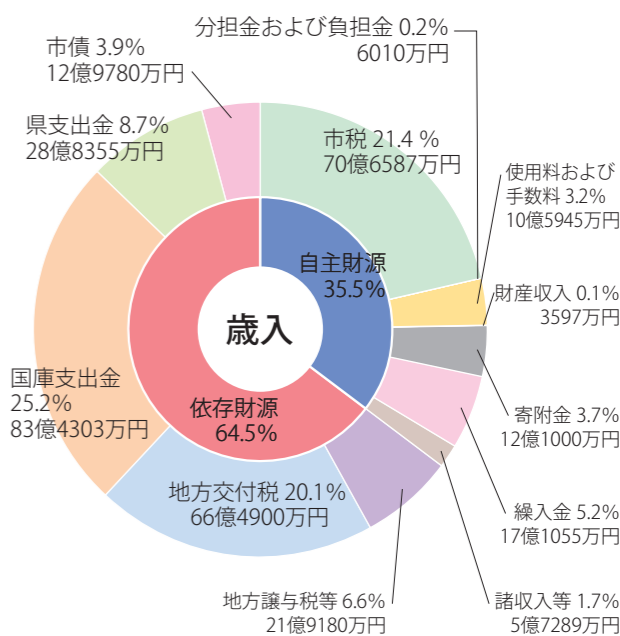
(1) 目的別経費内訳とは  
経費(歳出)を、使われる目的によって ▼民生費 ▼土木費 ▼総務費 ▼教育費 ▼公債費 ▼衛生費 等に分類することをいいます。

(2) 性質別経費内訳とは  
経費(歳出)を ▼職員給与や議員報酬等の「人件費」 ▼生活保護に要する経費、児童や高齢者および障がい者等のサービスに要する経費等の「扶助費」 ▼市債の元金・利子の支払い等の「公債費」 ▼道路・農業施設等の建設費や用地取得費等、社会資本形成のための「普通建設事業費」 ▼備品・消耗品の購入費や機器の使用料、印刷製本費等の「物件費」 ▼補助金や負担金、講習会の講師謝礼等の「補助費等」 等に分類することを行います。さらに、人件費、扶助費、公債費を「義務的経費」、建設事業費等を「投資的経費」に分類することができます。

### 目的別経費内訳



### 歳入内訳



### III 特別会計

本市の会計には、一般会計のほかに特定の目的のための5つの特別会計と、企業会計の水道事業会計、下水道事業会計があります。

#### 令和8年度特別会計当初予算内訳 (単位:千円)

会計名	令和8年度予算額
国民健康保険特別会計	5,651,102
同和地区住宅資金貸付事業特別会計	11,353
介護保険特別会計	7,203,825
後期高齢者医療特別会計	1,327,042
上頓野産業団地造成事業特別会計	17,777
合計	14,211,099

### II 一般会計の地方債現在高の推移

本市の地方債残高は、令和5年度まで減少していましたが、令和6年度から令和7年度に実施した大型建設事業の財源として、地方債を借入れたことにより、増加に転じています。

年度	地方債現在高 (単位:千円)
令和3年度末	24,206,252
令和4年度末	23,952,027
令和5年度末	23,623,813
令和6年度末	24,319,183
令和7年度末見込額	25,024,604

市税は納期限までに納めましょう。

# 納付は便利な口座振替のご利用を

今年度の納税通知書の発送を順次行います(発送日は変更になる場合があります。また、通知書の到着までに一週間ほどかかる場合がありますのでご了承ください)。



# Topics

**固定資産税・都市計画税**

発送日：4月27日(月)

**【納期限】**

第1期：6月1日(月)  
第2期：7月31日(金)  
第3期：9月30日(水)  
第4期：11月30日(月)

問 税務課 固定資産税係 ☎25-2143

**軽自動車税**

発送日：4月27日(月)

**【納期限】**6月1日(月)

問 税務課 市民税保険税係 ☎25-2141

**市県民税**

発送日：6月8日(月)

**【納期限】**

第1期：6月30日(火)  
第2期：8月31日(月)  
第3期：11月2日(月)  
第4期：12月25日(金)

問 税務課 市民税保険税係 ☎25-2141

**国民健康保険税**

発送日：7月8日(水)

**【納期限】**

第1期：7月31日(金)  
第2期：8月31日(月)  
第3期：9月30日(水)  
第4期：11月2日(月)  
第5期：11月30日(月)  
第6期：12月25日(金)  
第7期：来年2月1日(月)  
第8期：来年3月1日(月)  
第9期：来年3月31日(水)

問 税務課 市民税保険税係 ☎25-2141

## 納付方法

下記のいずれかの方法で、納期限までに納付してください。

### ① 口座振替で納付

簡単・便利な口座振替のご利用をおすすめしています。

【利用できる金融機関】福岡銀行、西日本シティ銀行、福岡中央銀行、北九州銀行、福岡ひびき信用金庫、直轄農業協同組合、九州労働金庫、ゆうちょ銀行

#### 【申し込み方法】

①インターネットでの申し込み  
右記二次元コードから、お手持ちのスマートフォン等でお申し込みできます。 ▲申し込みはこちら



②キャッシュカードによる申し込み

【手続きできる場所】市庁舎1階 11番窓口 税務課

#### 【必要なもの】

キャッシュカード(手続き時に暗証番号の入力が必要です。)

③口座振替依頼書による申し込み

#### 【手続きできる場所】

各金融機関および市庁舎1階 11番窓口 税務課

#### 【必要なもの】

通帳、通帳届出印、納付書

### ② 納付書で納付

(1)窓口で納付：全国の地方税統一QRコード(eL-QR)対応金融機関、コンビニエンスストア、市庁舎1階 13番窓口 会計課※QRコードは株式会社デンソーウェブの登録商標です

(2)スマートフォン、パソコンで納付

#### ▼スマートフォン決済アプリ

アプリを起動し納付書記載のeL-QRを読み込むと納付できます。

#### ▼地方税お支払いサイト(Webサイト)

地方税お支払いサイトからクレジットカード決済、インターネットバンキング等で納付できます。

※納付についての詳細は市ホームページをご覧ください。



問 税務課 納税係 ☎25-2145

▲市ホームページ

もうごみ出しで迷わない!!

## 市公式LINEで「ごみ出し」の情報をキャッチ

「このプラスチックは燃えるごみ?燃えないごみ?」「燃やせないごみの収集日を忘れてしまう」、そんな小さな悩みを、市公式LINEが解決します。市公式LINEを友だち登録するだけで、分別検索や収集日の通知等、便利な機能が無料で使えます。

### 「これ何ごみ?」がすぐに解決!

チャット画面でごみの名前を入力するだけで、処分方法を回答します。

例)キーワード「傘」を入力

→ 市公式LINEの回答: 燃やせるごみです。指定のごみ袋に入れて出してください。

例)キーワード「フライパン」を入力

→ 市公式LINEの回答: リサイクルできます。資源回収拠点までお持ち込みください。

燃やせないごみです。指定のごみ袋に入れて出すこともできます。

例)キーワード「ベッド」を入力

→ 市公式LINEの回答: 粗大ゴミです。

### 通知機能で出し忘れをゼロに!

お住まいの地域を登録すれば、収集日の前日または当日にメッセージが届きます。

【対象となるごみの種類】

燃やせるごみ、燃やせないごみ、カン・ビン、資源リサイクル



### LINEの登録方法

#### 01.検索から登録

- 1 LINE ホーム画面右上の「+」アイコンをタップ
- 2 「検索」をタップ
- 3 友だち検索画面の「ID 検索」から「@nogata\_city」を入力し、「直方市公式LINE」アカウントを検索
- 4 アカウントをタップし、「友だち追加」をタップ

#### 02.二次元コードで登録

- 1 LINE ホーム画面右上の「+」アイコンをタップ
- 2 「二次元コード」をタップ。カメラが起動します
- 3 「二次元コード」を読み取る
- 4 「直方市公式LINE」アカウントが表示されたら「友だち追加」をタップ



▲直方市公式LINE

※LINE 利用にあたっての注意

- 1 利用にはSNS アプリ「LINE」のインストールおよび利用者ご自身のアカウント登録が必要です。
- 2 利用は無料ですが、通信料等は利用者の負担となります。



【問い合わせ】循環社会推進課 廃棄物対策係 ☎26-4992

見える情報 見えない仕組み

# AI時代の消費者力を高めるために

5月は消費者月間です。デジタル化が進む現代、AI等の仕組みを正しく理解する力が不可欠とされています。本月間を通じ、デジタルに関しての知識を深め「消費者力」を高めていきましょう。

### 相談事例①

動画サイトの広告を見て買ったコート、届いたのは粗悪品だった!



### 相談事例②

スマホに表示された広告から商品を購入すると、定期購入の契約だった!



### アドバイス

動画サイトやSNS、WEBページ等では、みなさんの利用状況等から自身に興味関心がありそうな広告やCMが流れることがあります。それらをきっかけに商品を購入する場合は、注文前に販売サイトの表示等をよく確認しましょう。また、「相場よりも極端に安い」等、「お得感」を強調している場合は要注意です。



### 消費生活に関するお困りごとは、直轄広域消費生活センターへご相談を!!

#### 直轄広域消費生活センター ☎25-2162

直轄地域の皆さんの安全・安心な消費生活のための相談窓口です。多発している消費者トラブルの周知や出前活動等の啓発活動も行っています。消費生活に関すること、お気軽にご相談ください。

相談受付: 平日(月曜日から金曜日)

とき: 午前8時30分から午後0時15分/午後1時から5時

※研修や会議等で不在の場合がございます。お越しになる際は事前に電話にてご相談ください

ところ: 市庁舎 5階 54番窓口(商工観光課内)



▲詳細は市ホームページ

## 高齢者補聴器購入費助成事業が始まります

耳が聞こえにくくなると、周りの会話にうまく参加できなくなったり、コミュニケーションをとることが難しくなったりします。そうすると、人とのつながりが減る等して虚弱な状態や認知症、うつ等の原因になることがあります。聴力の機能低下がある高齢者の人が、補聴器を利用して、より積極的な社会参加ができるよう補聴器の購入に要した費用の一部を助成します。

**補聴器購入費用の1/2を助成 上限 23,000円**

#### 対象

- 以下のすべての要件等を満たす人
- (1) 市内に住んでいる65歳以上
- (2) 市民税非課税世帯、均等割のみの市民税課税世帯または生活保護世帯に属する者
- (3) 両耳の聴力レベルが40デシベル以上70デシベル未満(身体障害者福祉法第15条に規定する指定医師の証明により確認)
- (4) 身体障害者手帳の非該当者
- (5) 使用前、使用後の2回のアンケート調査に回答できる人

#### 注意事項

- ・補聴器購入前の申請が必要です
- ・1人1回限りの助成です
- ・付属品、メンテナンス料、調整料、修理費用等は対象となりません
- ・集音器等は対象となりません
- ・医師の意見書(診断書)代はご本人負担です(申請後、要件を満たしていない場合は、申請が認められないことがありますので、ご了承ください。)

【問い合わせ】健康長寿課 高齢者支援係 ☎25-2391

## 『直方市物価高騰生活者支援給付金』

# お手続きはお済みですか?

市では、物価高騰の影響を受ける市民の生活を支援するため、令和8年1月1日に市内に住民登録している人を対象に、1人あたり10,000円の給付金を支給しています。※この給付金は、国の重点支援地方交付金を活用しています

手続き期限は **5月29日(金)** です

※期限を超過した場合、給付金の支給を受けられなくなることがありますので、お早めにお手続きください。

### 順次、振込を実施しています

手続き要否	振込日、振込予定日			
手続き不要の人	3月27日(金)			
お手続きが必要な人 口座を変更した人	4月3日(金)	4月10日(金)	4月17日(金)	4月24日(金)
	5月1日(金)	5月15日(金)	5月22日(金)	5月29日(金)
	6月5日(金)	6月12日(金)	6月19日(金)	6月26日(金)

ご確認ください

手続きした人から順次、振込を実施しています。(手続きから入金まで約1ヶ月程度の時間を頂いています)振込(予定)をお知らせする通知は送付しません。上記を参考の上、通帳記入等で入金をご確認ください。

※お手続きから1ヶ月以上経っても振り込みが無い人は、お問い合わせ下さい。

※振込名称は「ノカダキコウキン(ブツカウリ)」です。文字数に制限があるため、途中までしか表示されない場合があります。

※口座の解約等により振込が出来なかった場合、改めて口座登録等の届出書を送付しています。

その場合、届いた案内を確認のうえ、再度手続きを行ってください。

#### 「ご案内」が届かない人

案内は住民票上のご住所宛に発送しています。一時的に住所地から離れている場合等、お手元にご案内が届いていない人はコールセンターまでお問い合わせください。

※本給付金は臨時事業であるため、市役所内各担当課で受理している別送等の手続きは反映されません。

#### DV等で避難している人

配偶者からの暴力等を理由に避難していて、事情により市内に住民登録ができていない人は、基準日(令和8年1月1日)時点の住民票の状況に関わらず、手続きにより給付金を受給出来る場合があります。

#### 【支給要件】

・DV等により基準日(令和8年1月1日)時点で直方市に避難しているが、住民登録をしていない

・住民登録をしている自治体から、世帯主として同様の給付金を受給していない

※DV等で避難中であることを明らかにできる書類の提出等、必要な手続きがありますので、受給を希望する人は早めにコールセンターまでご相談ください。

#### 詐欺や個人情報の搾取に注意!

都道府県・市区町村や国(の職員)等をかたる不審な電話や郵便があった場合、コールセンターや最寄りの警察署か、警察相談専用電話(#9110)にご連絡ください。また、都道府県・市区町村や国の機関を名乗る心当たりのないメールが送られてきた場合、メールに記載されたURLにアクセスしたり、個人情報を入力したりせず、速やかに削除してください。

【問い合わせ】直方市物価高騰生活支援給付金事務局コールセンター ☎050-1750-6859

受付時間 午前8時30分～午後5時(土日祝を除く)

# 花による美しいまちづくり

みんなの力で、花いっぱいのにちぎに!!

市では、市民、団体、企業、行政が連携し、道路や公園、庁舎等の公共施設、道路に面する私有地等で花を育て、花と緑による美しい景観づくりの取組を福岡県と連動して進めています。

みんなで力を合わせて、花あふれるまちをつくりませんか。「花による美しいまちづくり」にご協力いただける人を募集しています。

## 登録条件

市民、団体、企業で、道路や公園、庁舎等の公共施設、道路に面する私有地等で花を育て、花と緑による美しい景観づくりの取り組みをする人。

※花壇だけでなく「プランター」や「フラワーポット」で花を育て管理している個人、グループの人でも登録できます。

## もととりあじさい園のあじさい苗をプレゼント!!

昨年大好評だったもととりあじさい園のあじさい苗を、今年は抽選で100人にプレゼントします。

【対象者】5月20日(水)までにパートナー花壇を登録している人

※昨年度、登録した人も自動更新となっていますので対象となります。

【特典】あじさい苗の引換券

【抽選結果】市公式ホームページに当選した人の一人一花サポート対象団体証明書「登録番号」を掲載。



## 登録特典

- ① 市報や市・県ホームページで花壇やフラワーポット・プランターを紹介 ※希望者のみ
- ② 花の種・苗・株のプレゼントを予定  
さらに、直方市で登録すると、福岡県の取り組みにも自動的に参加でき、以下の特典があります。
- ▼登録販売店で5%割引が受けられる「対象団体証明書」を交付
- ▼花壇の大きさに応じて、ロゴプレートやピックを提供  
※登録は自動更新されるため、毎年「対象団体証明書」が届きます

## 登録方法

「直方市花による美しいまちづくり運動登録申込書」を、防災・地域安全課(☎25-2205)まで提出してください。

※申込書は市ホームページよりダウンロードできます。



▲詳細は市ホームページ



▲「一人一花運動」ホームページ

## 福岡県 都市計画課 花のまちづくり推進係からのお知らせ

「花による美しいまちづくり公式SNS」にて、県内の花のまちづくりや花に関するイベントなどのお役立ち情報を配信しています。二次元コードから、ぜひご登録とフォローをお願いします



▲県Instagram



▲県LINE



▲県ホームページ

暑い夏がくる前に

## 「暑熱順化」で熱中症を対策しましょう

「暑熱順化」とは、体を暑さに慣れさせることです。暑熱順化は数日から2週間程度かかるといわれています。継続しないとその効果はなくなります。特に、季節の変わり目は体が暑さに慣れていません。しっかり汗をかく体を作りましょう。

### 暑熱順化ができていない人は熱中症になりづらい

#### 暑熱順化ができていない人の特徴①

汗をかきやすく、体から熱を逃しやすい



#### 暑熱順化ができていない人の特徴②

体温が急に上がりにくくなる

### 「暑熱順化」を実践しましょう

#### ①軽い運動を習慣づける

20分~30分のウォーキングをしましょう。

中高年や体力に自信のない人は

「速歩き」と「ゆっくり歩き」

を交互に各3分ずつしましょう。

1日5回以上、週4回以上を心がけてください。



#### ②お風呂で汗をかく習慣づける

汗をかくくらいまで、湯船に浸かることやサウナに入る等をして、汗をかく習慣をつけましょう。

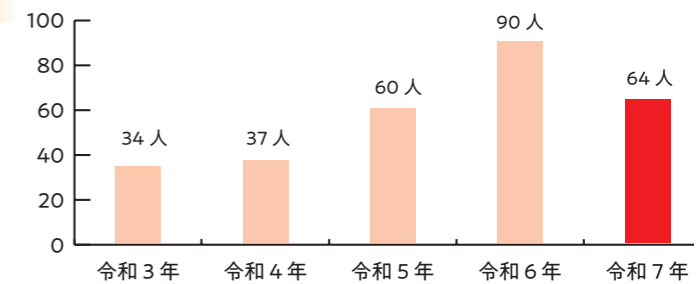
運動、入浴、サウナの前後にはしっかり水分補給を行いましょう。



### 市内の熱中症発生状況

令和7年の直方市の熱中症救急搬送者数は64人と、令和6年の7割に減少していますが、今年も引き続き、熱中症予防と声掛けにご協力をお願いします。近年、熱中症の発生場所は「住居」が多くなっています。特に高齢者が室内でエアコンを使わずに熱中症になるケースが多発。夏は我慢せずエアコンを使用し予防しましょう。

直方市内の熱中症救急搬送者数



### 地域での熱中症に関する取り組みを発表

令和8年3月23日に熱中症健康会議2026を実施。熱中症会議では、各団体と市民へのチラシ配布、声かけ等、地域の熱中症予防の取り組みについて意見交換を行いました。

(参加団体) 大塚製薬㈱、直方鞍手薬剤師会、民生委員児童委員協議会、イオン九州㈱、明治安田生命保険相互会社、第一環境株式会社、日本生命保険相互会社、(株)新生堂薬局  
市は大塚製薬㈱と包括連携協定を締結し、市民の皆さまの熱中症対策に取り組んでいます。



### 「クーリングシェルター(指定暑熱避難施設)」を設置しています!

市では、危険な暑さから避難できる休息場所として「クーリングシェルター(指定暑熱避難施設)」を開放しています。熱中症特別警戒アラートが発表された日にやむを得ず外出する際や、外出時に危険な暑さに見舞われた場合に活用してください。(自宅にエアコンがある場合等、涼しい環境が確保できる際には、クーリングシェルターへの移動は必須ではありません。)



▲詳細は市ホームページ

市公式LINEでは一週間のWBGT(暑さ指数)を確認できます。熱中症予防の行動の目安にしましょう。



# #きらきらのおがた

投稿作品紹介



▲遠賀川河川敷からみる、新幹線と菜の花の美しい景色  
投稿者:@kefreet\_zさん



▲多賀神社の「さげもん」、とっても華やかですね！  
投稿者:@morihan\_chanさん

身近なことや、直方の風景、思い出を気軽に投稿してください。  
フォトグラファー募集企画についての詳細は市ホームページをご覧ください。



## 身近に感じて! SDGs

### のおがたSDGs推進パートナーをご紹介!!

SDGs(持続可能な開発目標)は、2030年に向けてより良い社会を作っていくために、国連で採択された世界共通の目標です。目標は、17のゴールとして、わかりやすくアイコンで表されています。

このコーナーでは、SDGsに取り組み、新たに市の『チーム』に加わった『パートナー』と『目指すゴール』をご紹介します。

#### イカ焼き屋

【業種】サービス  
【代表者】内野 まり子



当店は、イカ焼きをはじめとする飲食の提供を主たる事業としておりますが、これに加えて、地域駄菓子屋や、多様な取り組みも進めております。

その1つとして、地域の農家の皆さまと連携し、規格外野菜や廃棄予定の野菜を有効活用するプロジェクトを実施しています。これらの活動を通じて、地産地消の促進およびSDGsの普及に貢献してまいります。

2つ目に、学習塾を開催、不登校や引きこもり、発達障害がい、心身の障がい等を抱える子どもたちの学習支援を行っております。また、地域住民の皆様を対象に各種教室の開催にも取り組み、これらの活動を持続的に展開するため、特定非営利活動法人わらしべの会を設立、地域福祉の向上に努めております。



#### 【SDGsの取組】

イカ焼き屋は、2020年の開店以来、SDGsの理念を踏まえ、持続可能な地域社会の実現に向けて以下の取り組みを推進しております。

##### ①SDGs 目標3

地域の活性化を図るとともに、一人暮らしの方や高齢者を含む地域住民の皆様の食生活改善および健康寿命の延伸を目的とした各種教室・講座を実施しております。

##### ②SDGs 目標11

食べ残しの持ち帰り推進や、賞味期限の長い冷凍食品の製造を通じて食品ロス削減に取り組んでおります。併せて、バイオマス素材の袋や生分解性カップの導入、不要品の回収、リユース活動等、CO<sub>2</sub>排出削減に資する活動を進めております。

##### ③SDGs 目標17

地域農家との連携を強化し、規格外野菜や廃棄予定野菜の有効活用を推進しております。店頭販売や近隣飲食店での活用を通じ、地域全体での食品ロス削減に寄っております。

## まちの話題



### 3/16

### 市内中学生が躍進!! スノーボード プロライセンスを取得



市内在住の直方三中3年生(当時)、小島琉惺さんが、2月11日~13日に岐阜県郡上市で行われたWashigatake Freestyle Sessionにおいて、スロープスタイル(SS)8位、ストレートジャンプ(SJ)17位の成績を収め、プロライセンスを取得しました。特に、SS種目においては福岡県で初めてのプロライセンス獲得となります。その後、2月19日~20日に同じく郡上市で行われた第44回JSBA全日本スノーボード選手権大会の予選会で、スロープスタイル1位、ストレートジャンプ3位という好成績を記録。これからの活躍に注目です。

### 3/5

### 健康づくり事業にデータ分析活用 「ニッセイ医療費白書」



日本生命保険相互会社より「ニッセイ医療費白書」の贈呈を受けました。厚生労働省保険局が管理している匿名医療保険等関連情報データベース(NDB)を活用し、全国人口1万人以上の市町村の計1,252自治体における疾病ごとの有病率、患者一人当たり医療費、住民一人当たり医療費等を集計した医療費の傾向を分析したレポートです。疾病における有病率と全国基準を比較することで、その自治体の疾病の状況や傾向を把握することが可能となっています。

データ分析を活用することで市の健康課題を明らかにし健康寿命の延伸に取り組んでいきます。

### 3/17

### 直方市合同企業説明会を開催



ユメシティのおがたで、市内企業による域内高校生を主な対象とした合同企業説明会を開催しました。

説明会には、高校生121人、一般求職者、大学生等の16人が参加し、個別ブースにて、企業の事業内容や魅力等について説明を受けました。

説明会后、参加した高校生からは、「地元の会社に魅力を感じた」「将来の就職活動の参考になった」といった声が聞かれました。

また、昨年3月に開催した同説明会では、実際に11名の高校生が、説明を受けた企業に就職しています。

市は、これからも、市内企業の魅力を発信し、就職促進に繋げていくための場を設けることで、多くの若者が活躍できる機会を創出するとともに、地域雇用の安定を図ります。

歯科健診のお知らせ



福岡県後期高齢者医療広域連合では、下記の被保険者を対象に、後期高齢者の口腔機能低下や肺炎等の疾病を予防するため、歯科健診を実施します。なお、対象者には、5月下旬に受診券を送付します。

▶受診対象者: 昭和21年4月1日～昭和26年3月31日生まれの、本年度76歳～80歳になられる人 ※長期入院および一部の施設入所者の人は除く

▶受診期間: 6月から12月まで (歯科医院の休診日を除く)

▶受診の方法: 受診できる歯科医院は、福岡県後期高齢者医療広域連合が指定している歯科医院となります。ご不明な場合は、お問い合わせください。

なお、お住まいの地域の歯科医院の一覧は受診券と一緒に送付いたします。

▶受診時に持っていくもの: ・受診券(記入して実施医療機関へお持ちください) ・マイナ保険証または資格確認書 ・受診時の自己負担金300円 問 福岡県後期高齢者医療広域連合 お問い合わせセンター ☎092-651-3111

お知らせ

5月12日は「民生委員・児童委員の日」

民生委員・児童委員は厚生労働大臣から委嘱を受け活動している、住民の皆さんの身近な相談相手です。法律上の守秘義務を有していて、相談内容の秘密は守られます。行政等の関係機関との「つなぎ役」となり、医療や介護、妊娠や子育ての不安、経済的困窮等さまざまなお悩みの解決をお手伝いしています。また、市では民生委員・児童委員の協力を得て、ひとり暮らしの高齢者の把握と緊急連絡先の把握を行っています。民生委員・児童委員活動へのご理解とご協力をお願いします。

問 民生委員児童委員協議会事務局 (健康長寿課内) ☎25-2391

マイナンバーカードの休日受け取りと電子証明書の更新ができます

仕事の都合等により、通常開庁時に来庁できない人のため、下記の日時で交付・電子証明書の更新を行います。

※電話での予約が必要です。

時 5月24日(日) 午前8時30分～正午

所 市庁舎1階2番窓口

申 期限:5月22日(金)午後5時まで

問 市民・人権同和対策課 市民係 ☎25-2277



歴史と未来を歩こう! in 津田町・古町



古き良き時代の面影が残る津田町・古町でフットパスを開催。世代を超えて繋がる絆を感じ、地域の歴史に触れる道を共に歩みませんか。小学3年生以下は保護者同伴で参加をお願いします。申し込みは電話または二次元コードからお願いします。

時 6月20日(土) 午前10時30分～午後0時30分 (受付開始:午前10時15分)

所 集合場所:外町公民館 (津田町5-16)

定 先着30人 料 大人500円、中高生200円、小学生参加無料

申 締切:6月12日(金)まで 問 北校区社会福祉協議会 ☎090-4586-8158 (代表:井上)

認知症&介護予防講座

自分らしく長生きするために知っておきたい知識を、脳・心臓・骨・認知等のトピックに分けてお話しします。

▶テーマ: 認知症を予防し、健康で長生きするために ~介護を受けない自分らしい人生を~

▶講師: 福原 康介先生(福原内科・脳神経内科クリニック 院長)

対 どなたでも参加できます

時 5月16日(土) 午後2時20分～3時30分 (受付:午後2時10分～)

所 直方市中央公民館 1階 大会議室

定 80人 申 期限:5月14日(木)まで 問 認知症のひとと家族の会直方 ☎090-4347-1833

令和8年度 福岡県戦没者追悼式参加者募集

先の大戦の戦没者等の人々をしのび、平和を祈念するために開催します。

対 県内出身の戦没者および一般戦災死没者の遺族で、県内に住んでいる人

定 8人 時 8月15日(土)

所 県立福岡武道館(福岡市博多区東公園) ※中央区大濠から移転しました

申 期限:5月29日(金)まで

問 保護・援護課 援護係 ☎25-2134

講座・イベント

直方郷土研究会 公開歴史講座

▶演題:閉山50周年の筑豊炭田

▶講師:福本 寛さん 田川市石炭・歴史博物館 学芸員

時 5月30日(土) 午後2時～3時45分

所 中央公民館 定 40人 料 無料(但し会員以外は資料代500円必要)

問 直方郷土研究会(榊) ☎090-9472-8849

筑前植木フットパス ~町屋敷上中コース~

植木の美しい風景を楽しみながらフットパスを歩き、途中で「梅の実ちぎり体験」も。収穫した梅を使って梅シロップ作りのワークショップを開催。自然と触れ合いながら、心温まるひとときをお過ごしください。

時 5月30日(土) 午前9時～正午 所 集合場所:JR筑前植木駅

料 500円(保険代、材料代込み) 申 問 植木校区公民館地域活性部 ☎090-8666-3600

(代表:棟形) 上記番号にショートメールもしくは直接電話で申し込み

令和8年度 自衛官採用試験

第1回 2等陸海空士(任期制自衛官) 資 日本国籍を有する自衛官未経験者で18歳以上32歳未満の人

▶受付締切:5月7日(木) ※自衛官であった期間が1年未満の人も含みます。

※試験内容や会場等、詳細はお問い合わせください。

自衛官等募集説明会 自衛隊福岡地方協力本部飯塚地域事務所では、随時、説明会を開催。ご都合に合わせて個別説明、出張説明も可能です。詳細は、お問い合わせください。

問 自衛隊福岡地方協力本部 飯塚地域事務所 ☎0948-22-4847

夏季休業日のみ開所する 学童クラブ入所の申し込み



夏季休業日のみ開所する学童クラブの入所受付を行います。詳細は市ホームページをご覧ください。

対 入所を希望する児童 保護者がそれぞれ次のいずれかに該当すること

- ①就労している ②病気等による療養中または産前産後期間 ③同居の親族を常時介護または看護している ④就労準備のため学校に通っている等

申 期間:5月7日(木)～22日(金) 問 所 市庁舎 2階 25番窓口 (こども育成課 こども育成係) ☎25-2148

県営住宅入居者募集

詳しくは、配布場所にある、募集案内をご覧ください。

▶配布期間: 5月28日(木)～6月12日(金)

▶配布場所: 県直方総合庁舎・市庁舎

申 期間:6月4日(木)～12日(金) 問 県住宅供給公社 ☎092-781-8029



※参加料等については、特に記載がないものは無料です。

募集

市営住宅入居者募集

詳しくは、配布場所にある募集案内をご覧ください。 ※収入基準およびその他入居に際して条件があります。

- 募集物件 ▽頓野市営住宅(頓野)=3戸(うち車いす住宅1戸) ▽中泉中央市営住宅(中泉)=1戸 ▽木屋場市営住宅(下新入)=1戸(優先入居向け住宅)

▶配布期間: 5月1日(金)～29日(金)

所 市庁舎4階 43番窓口 申 期間:5月25日(月)～29日(金)

▶対象世帯: ▽収入額が収入基準その他の入居条件を満たす世帯

- ▽単身世帯は、60歳以上 ▽車いす住宅については、上記に該当し、かつ車いすを常時使用される人がいる世帯 優先入居向け住宅については、寡婦(寡夫)や基準を満たす障がいをお持ちの人等、一定の条件を満たす人がいる世帯

問 建築管理課 住宅管理係 ☎25-2262

寄附のお礼

次の方より、寄附が寄せられました。ありがとうございました。



令和7年11月18日 大分市佐賀関の大規模火災 義援金

直方市立直方西小学校5年生 一同

パブリックコメントを募集します!

直方市では、市内中学校で活動している各部活動について、段階的に地域展開(運営主体を学校から認定地域クラブへ)していくことを計画しております。

つきましては、直方市中学校部活動地域展開推進計画(案)について、市民の皆様から広くご意見を募集します。

申込期間 5月18日(月)～6月18日(木)

意見提出 郵送、FAX、市ホームページ、直方市体育館(文化・スポーツ推進課スポーツ推進係)へ持参

閲覧場所 直方市体育館(文化・スポーツ推進課スポーツ推進係)、市ホームページ

問い合わせ: 文化・スポーツ推進課 スポーツ推進係 ☎25-2237



直方市保健福祉センター「ゆずりあ」の貸館を開始!



保健福祉センター「ゆずりあ」の貸館を6月1日から開始予定です。利用には団体登録が事前に必要で、現在受付中です。5月18日から施設予約申請を開始します。詳しくは市ホームページをご確認ください。

対 市内で保健福祉に係る活動を行う団体(5人以上)に限ります。

所 直方市保健福祉センター「ゆずりあ」

利用開始日:6月1日(月)~

問 健康長寿課 健康企画係 ☎25-2275



タッチで脳の健康度チェック&あんしん相談窓口



毎月第3金曜日に保健福祉センター「ゆずりあ」にて脳の健康チェックと認知症相談の出来る窓口を開設しています。

※状況によっては待ち時間が発生することがあります。

対 40歳以上の物忘れが気になる人(市内に住んでいる人)

時 毎月第3金曜日 午後1時30分~3時

所 保健福祉センター「ゆずりあ」3階 多目的室

問 健康長寿課 高齢者支援係 ☎25-2391

直方市副業・兼業人材活用支援補助金

市内事業者を対象に、福岡県プロフェッショナル人材戦略拠点を通じて副業・兼業人材を活用する企業に対し、費用の一部を補助します。

対象事業: 福岡県プロフェッショナル人材戦略拠点を通じて副業・兼業人材を活用し、企業課題の解決に取り組む事業。

対象経費: 副業・兼業人材の活用に必要な企業負担費用

補助額: 補助対象経費の2分の1以内(上限20万)

対 市内に事業所を有する中小企業

定 3社程度

申 期間:5月1日(金)~

来年2月26日(金) 商工観光課 工業振興係 ☎25-2159

経済センサス活動調査を実施



全国一斉に経済センサス活動調査を実施します。これは、事業所・企業の経済活動を全国のおよび地域別に明らかにする5年に一度の最も重要な統計調査の一つです。

対 日本全国すべての事業所・企業(個人経営の事業所含む。)

時 6月1日(月)

調査方法: 5月中旬より調査員が調査書類を各事業所に配布します。インターネットでの回答にご協力ください。

回答方法: インターネット回答(回答期間:6月8日(月)まで)

調査員による回収(回答期間:6月上旬まで)

問 経済センサスコンタクトセンター ☎0120-138-102

受付時間: 午前9時~午後6時、土・日・祝を除く。

総務課 総務法制係 ☎25-2222

春の遠賀川一斉清掃



遠賀川は、私たちの暮らしや経済活動に欠かせない大切な川です。そんな遠賀川がいつまでも美しく健やかであるために、この度遠賀川河川敷の清掃活動を実施します。ぜひご参加ください。

時 5月23日(土)

午前9時から(1時間程度を予定) ※少雨決行 雨天時は5月30日(土)に順延

集合場所: ハローワーク側 河川敷駐車場

清掃場所: 遠賀川、彦山川右岸川(日の出橋付近)

その他: 作業ができる服装での参加をお願いします。ごみを回収する袋(スーパーの袋等)や火ばさみ、軍手等は各自用意してください。

申 二次元コードから電子申請で申し込みができます。ボランティア活動証明書の発行を希望する人は環境政策課へご連絡ください。

問 環境政策課 環境政策係 ☎25-2123

直方市専門家派遣補助金

市内事業者を対象に、独立行政法人中小企業基盤整備機構(以下「中小機構」という)が行う専門家派遣制度(ハンズオン支援)を利用する費用の一部を補助します。

対象事業: 中小機構が行う以下(1)から(4)の制度を利用する事業(市外の事業所で実施する場合を除く) (1)ハンズオン支援事業(総合) (2)ハンズオン支援事業(IT) (3)ハンズオン支援事業(特定) (4)ハンズオン支援事業(テストマーケティング)

対象経費: 中小機構に支払う専門家派遣に係る企業負担費用

補助額: 補助対象経費の2分の1以内(上限20万)

※詳細についてはお問い合わせください。

対 市内に事業所を有する中小企業

定 3社程度

申 期間:5月1日(金)~

来年2月26日(金) 商工観光課 工業振興係 ☎25-2159

直方をコスモスでいっぱい!協力者を募集!!

市内をコスモスでいっぱいにしませんか?

市では、花の景観づくりを促進するとともに、地域の景観向上、環境保全、地域活性化を促進し、憩いの場を創出することを目的に、以下に該当する人へコスモスの種を配布します。

募集について

◆申請期間:5月1日(金)~7月31日(金)

※種まき時期は、8月以降でも可能です。

◆おおよそ3,000㎡以上の用地を所有または管理している人

◆用地は、公共性のある場所または、駐車場を備える等、来街者や地域住民が鑑賞できる場所

◆種まき・育成・管理を責任もって行うこと

◆コスモス開花時期は来街者や市民が景観を楽しめるようにする \*3,000㎡については、要相談

【問い合わせ】商工観光課 商業観光係 ☎25-2156



▲詳細は市ホームページ

お花が好きなあなた必見!

のおがた花便り



▲詳細は直方市観光ポータルサイトをご覧ください

日帰りバスツアー参加者を募集!!~花とSLの街のおがたを知る1日~

直方市を知る、魅力満載のバスツアーです。ぜひご参加ください。

とき:6月13日(土) 午前9時~午後5時

集合:JR直方駅

観光:石炭記念館/汽車倶楽部/もととりあじさい園/

はせがわ美術工芸(金箔を貼る体験)/もち吉工場直売所(お買い物)

昼食:洋食屋 Bon

旅行代金:お一人様5,000円(税込)

【問い合わせ】一般社団法人 直方市観光物産振興協会 ☎28-8135

5月30日は「ごみゼロ」の日です

市では毎年5月30日を「ごみゼロの日」としてキャンペーンを実施しています。期間中に資源を持ち込んだ人に、古紙で作ったトイレトペーパーを配布します。この機会に、是非ご利用ください。

【ところ】資源拠点回収場所(知古)

【配布日】5月28日(木)、29日(金)、31日(日)

午前9時~午後4時

【問い合わせ】循環社会推進課 資源循環係 TEL:26-3216



日頃のご愛顧に感謝をこめて

特別金利の定期預金実施中!!

詳しくは、店頭またはお電話でお問い合わせください

九州ろうきん直方支店 0949-24-1717



Map showing the location of the branch near JR Nishikuji Station and other landmarks. Includes contact info: (住所) 直方市知古 1-3-3 (TEL) (0949) 24-1717 営業時間 平日 9:00~11:00 12:00~15:00 定休日 土・日・祝 12/31-1/3

広告

子育て応援 母子保健係 (TEL:25-2114)			
内容	とき	ところ	備考(予約方法等)
母子健康手帳交付	【午前】19日(火) 【午後】14日(木)、28日(木)		※市ホームページから予約
赤ちゃん相談	15日(金)午後1時30分～3時30分	保健福祉センター「ゆずりあ」	※電話で予約
スクスク相談	29日(金)午後1時30分～3時30分		
離乳食教室	22日(金)午後1時30分～3時30分		
乳幼児健診	4ヵ月児健診	12日(火) 午後1時～2時30分	※対象児に個別に案内します。
	1歳6ヵ月児健診	20日(水) 午後1時～2時30分	
	3歳6ヵ月児健診	27日(水) 午後1時～2時30分	
	7ヵ月児健診	保健相談後、個別受診になります。	

無料相談		
内容	とき	ところ・問い合わせ
総合相談案内窓口	毎週月～金曜日 午前9時～午後4時	市庁舎 1階 1番窓口 人権・同和对策係 (☎ 25-2150)
弁護士会法律相談	毎週水・木曜日	市庁舎会議室での相談 福岡県法律相談センター (☎ 0948-28-7555) ※電話での予約が必要です
行政相談	18日(月)午後1時～午後4時	市庁舎 1階 1番窓口 人権・同和对策係 (☎ 25-2150)
行政書士無料相談	8日(金)午前10時～正午	市庁舎 1階 1番窓口 人権・同和对策係 (☎ 25-2150)
こども相談	毎週月～金曜日 午前8時30分～午後5時	市庁舎 2階 24番窓口 児童家庭係 (☎ 25-2133)
消費生活相談	毎週月～金曜日 午前8時30分～午後5時	市庁舎 5階 54番窓口 商業観光係 (☎ 25-2156)
農事相談	25日(月)午後1時～3時	市庁舎 4階 46番窓口 農業委員会 (☎ 25-2333)
女性のための就職相談	12日(火)午後1時30分～3時30分	市庁舎会議室での相談 福岡県ママと女性の就業支援センター (☎ 0948-22-1681) ※前日正午までに要予約
労働相談	19日(火)午後1時～4時	市庁舎での相談 ※前日正午までに要予約 筑豊労働者支援事務所 (☎ 0948-22-1149)
認知症相談	【電話】毎週月～金曜日 午前10時～午後4時 【相談】20日(水)午後1時～4時	
ひきこもり相談	毎週月～金曜日 午前8時30分～午後5時	直方市社会福祉協議会 (☎ 23-2551)
不登校・ひきこもり相談	7日(木)午後1時30分～3時30分 ※専門の相談員が対応します ※予約が必要です	

### 健康診査のお知らせ

後期高齢者医療広域連合では、下記の被保険者を対象に、生活習慣病の発症や重症化の予防等を目的として健康診査を実施しています。対象者へは4月下旬に受診票を送付します。

- 受診対象者**  
被保険者(長期入院者、一部の施設入所者を除く)  
生活習慣病(※)の治療を受けている人も対象。  
※生活習慣病とは、糖尿病、高血圧症、脂質異常症その他の疾病で、内臓脂肪の蓄積に起因するものです。
- 受診時の自己負担金**  
一律500円
- 受診の方法**  
①かかりつけ医または前回健康診査を受けた医療機関等に、後期高齢者健康診査が受診できるか確認し、予約をする。(どこに予約してよいかわからない時は、お問い合わせください)  
②健康診査を受診する。  
受診の際は必ず「受診票」、「マイナ保険証、または資格確認書」、「自己負担金500円」を持参する。
- 受診票の送付期間**  
ア 令和8年4月末現在で被保険者の人……4月下旬  
イ 令和8年5月以降に75歳になる人……75歳になる誕生月の10日頃(誕生日前の受診はできません)

問い合わせ:福岡県後期高齢者医療広域連合 お問い合わせセンター ☎092-651-3111

※間違い電話にご注意ください(福岡市周辺エリア以外の方は092を忘れず!)  
★集団健診ご希望の方は、コールセンター(0120-243-025)へご予約ください。



5月の休日当番医							
日付	診療科目	医療機関名	問い合わせ	日付	診療科目	医療機関名	問い合わせ
3日(祝)	小児科	栗原小児科内科クリニック	☎22-1900	17日(日)	小児科	大野小児科内科	☎22-0305
	内科	社会保険直方病院	☎22-1215		内科	川波医院	☎22-0252
	外科	宮田病院(宮若市)	☎32-3000		内科・外科	原医院(鞍手町)	☎43-2030
	耳鼻科	江浦医院	☎22-0202		眼科	阿部眼科医院	☎22-2953
	眼科	西村眼科クリニック	☎22-0464				
4日(祝)	小児科	あざかみこどもクリニック	☎25-2666	24日(日)	小児科	直鞍急患センター	☎28-2840
	内科	くらて病院(鞍手町)	☎42-1231		内科	すずき内科クリニック	☎29-6788
	外科	福岡ゆたか中央病院	☎26-2311		内科	有吉病院(宮若市)	☎33-3020
			外科		ていだクリニック整形外科	☎29-2939	
5日(祝)	小児科	くらて病院(鞍手町)	☎42-1231	31日(日)	眼科	いずみ眼科	☎29-2505
	内科	安倍病院(宮若市)	☎32-0080		小児科	くきた小児科内科クリニック	☎24-5808
外科	社会保険直方病院	☎22-1215	内科・外科		田代医院	☎22-3030	
6日(振休)	小児科	尾上小児科医院(宮若市)	☎32-0084	内科	加来医院(小竹町)	☎62-0055	
	内科	かわじり内科医院	☎29-8222				
10日(日)	小児科	直鞍急患センター	☎28-2840				
	内科	戸田医院	☎22-2114				
	外科	古賀整形外科医院	☎22-0028				
	耳鼻科	千々和耳鼻科医院(宮若市)	☎32-0083				

**【受診にあたっての注意事項】**  
 ▼当番医は変更となる場合や、やむを得ず休診となる場合があります。  
 ▼受診前に必ず医療機関へ電話でご確認ください。  
 ▼昼休みのため、診療できない時間帯がある場合があります。  
 ▼最新の情報は右の二次元コードよりご確認ください。  
**【診療時間】**  
 ▼午前9時～午後5時  
 ※直鞍急患センターは午後6時まで



### 後期高齢者医療保険 どうなる? 資格確認書(旧保険証)

令和7年度は、後期高齢者医療保険に加入している全ての人に資格確認書(旧保険証)を送付していましたが、令和8年度から下記のとおり運用が変更されます。

85歳以上の人、または84歳以下でマイナ保険証を利用していない人(マイナ保険証を持っていない人も含む)

これまでどおり、手続きなしで新たな資格確認書を7月中にお届けします。今年8月1日から使用できる資格確認書は、7月下旬に特定記録郵便にて郵送します。資格確認書使用開始日の前日までに新しい資格確認書が届かない場合は、保険課 高齢者保険料係(☎25-2116)へお問い合わせください。

84歳以下でマイナ保険証を普段から利用している人

引き続きマイナ保険証での受診をお願いします。マイナ保険証を普段から利用している人とは、①・②両方の条件を満たす人です。  
 ①過去1年間で6回以上マイナ保険証を利用している人 ②概ね直近3か月以内にマイナ保険証を利用している人

マイナ保険証を普段から利用している人で資格確認書が必要な場合は、申請手続きが必要です。

保険課(6番窓口)へ届出、またはオンライン申請してください。窓口の申請時に必要なもの・・・マイナンバーカード等顔写真つきの本人確認書類



### 直方警察署だより

直方警察署 TEL 22-0110

#### 直方警察署管内での犯罪発生状況(3月中)

刑法犯総数	71件(±0)
自転車盗	3件(-5)
住居対象侵入窃盗	5件(±0)

( )内は前年比

ふっけい君

### 直方市公式Xで情報を発信中!

フォローして、最新情報をいち早くチェック。

直方市ふるさと応援大使の活動や、風景、直方市の楽しい情報を発信しています。気軽にご覧ください。

【市公式SNSに関する問い合わせ】  
秘書広報課 秘書広報係 ☎25-2212

### 直方谷尾美術館

時 午前9時30分～午後5時30分(入館は午後5時まで)  
休 毎週月曜日(祝日の場合は開館)  
問 TEL:22-0038  
所 殿町10-35

#### 直方正義写真展 鋤田の眼 時代の向こうを見る眼

デヴィッド・ボウイ(1947-2016)やYMOのアルバムカバー写真を手がけたことで知られる、直方市出身の世界的写真家、鋤田正義(1938-)。本展は鋤田のこれまでの活躍をまとめた作品群が直方谷尾美術館に寄贈されたことを記念した展覧会です。この度、寄贈された作品数はおよそ300点。その中から選りすぐりの作品を2026年から2年に一度、全5回の展覧会を通して紹介します。



[Jazz]  
(ファッションブランド広告)



「デヴィッド・ボウイ」

初回となる本展では、鋤田正義の作品世界を網羅する形で、初期作品「母」から1950年代の直方や筑豊の様子、さりげない風景を切り取ったスナップ、時代の象徴ともなるような芸能人たちのポートレート写真が登場します。

時 開催中～6月7日(日)

料 一般400(240)円、高大生200(120)円、中学生以下無料

#### 展覧会関連企画

#### ギャラリートーク【寄贈記念講演】

鋤田正義さんに作品のスライドを見ながら解説をしていただくとともに、その作品世界について語っていただきます。

時 5月17日(日) 午後2時～3時

所 ユメニティのおがた 小ホール 料 1,500円(要予約・展覧会観覧料含む)

定 先着100人

出演:鋤田正義(写真家)、鋤田晃久(鋤田正義マネージャー)、北島元朗(カメラマン)

●関連企画の予約は0949-22-0038(直方谷尾美術館)まで。

### 福智山ろく花公園

時 午前9時～午後5時  
休 毎週月曜日(祝日の場合は開館)  
問 TEL:23-4187 所 永満寺1498



#### 5月の花

##### スカシユリ

色とりどりのスカシユリが1000本見ることが出来ます!! 八重咲き等変わった品種もあります!!



##### ギガンテムム

紫色の大きなボンボンをつけるギガンテムム。毎年大人気の花です!!

#### イベントのご案内

#### GWスペシャル子どもイベント開催

時 5月3日(日)～5日(祝) 午後3時～8時

#### ヨガ教室開催

時 5月8日(金)

※初心者大歓迎!! 気軽に参加できるヨガ教室です!! 料金は1,200円だけ!!

### 直方歳時館

時 午前9時～午後7時(部屋の利用は午後9時まで可)  
休 毎週月曜日(祝日の場合は開館)  
問 TEL:25-2008 FAX:52-6608  
所 新町1丁目1-18 展示観覧は午後5時まで(最終日は午後3時まで)

#### Wakaと16人のPaper Workerの作品展

時 5月19日(火)～31日(日)

切り絵教室最年少、岡山羽華さんの作品を中心とした約20点を展示します。羽華さんの名前にちなみ「羽」と「華」をテーマにディスプレイされた作品展です。



#### 街猫・島猫・港猫 前田和美 写真展

時 6月3日(水)～14日(日)

街、島、港で暮らす猫たちの写真展です。猫の表情やしぐさだけでなく、それぞれの環境に溶け込んだ猫たちの姿をお楽しみください。



#### 癒しの空間、直方歳時館で

##### ゆったりとしたひとときを

抹茶、コーヒーをご用意してお待ちしています(菓子付き有料)



市内の施設情報をお届け!!



多世代交流スペース  
「ここっちゃん」

#### ●子育て支援センター ほのぼの

時 午前10時～午後4時 休 土曜日  
問 TEL:28-9102

#### ●一時託児施設 おひさま

時 午前9時～午後5時  
問 TEL:23-0321

#### ●交流エリア

時 午前10時～午後5時  
休 不定休  
問 TEL:52-6234



ここっちゃんホームページ

### ユメニティのおがた

時 午前9時～午後10時(夜の利用が無い場合は午後7時まで)  
休 毎月第1・3月曜日(祝日の場合は開館)  
問 TEL:25-1007 所 山部364-4

#### 弦楽四重奏団カルテット・ゼーレ ～音でめぐる心の風景～

親しみやすいトークを織り交ぜたコンサートが好評のカルテット・ゼーレ。ショスタコーヴィチが戦後の時代に作曲した重厚な名作、『弦楽四重奏曲 第3番』をメインに、『アンダンテ・カンタービレ』や『愛の挨拶』等、やさしく歌う弦の名曲も演奏します。

●ヴァイオリン:澤菜穂子、山口順子  
●ヴィオラ:叶澤尚子 ●チェロ:市寛也(N響)

時 6月6日(土) 午後2時開演(午後1時30分開場)

所 ユメニティのおがた 小ホール

料 【自由席】一般/2,000円 U25/500円

チケット好評発売中

※未就学児入場不可。※U25チケットは小学生～25歳以下対象。



### 遠賀川水辺館

時 午前10時～午後6時  
休 毎週月曜日(月曜日が祝日・振替休日の場合は翌日)  
問 TEL・FAX:22-1810 所 溝堀1-1-1

#### めだかの学校 生徒募集!!

時 午前10時～正午

##### 第1土曜日…遠賀川を描こう教室

(遠賀川の生き物、野鳥、草花、風景を観察して描きます)

##### 第3土曜日…遠賀川生き物調査隊

(遠賀川等の水質調査、水生生物調査等、一年を通してまとめます)

##### 第4土曜日…すずめ教室

(遠賀川周辺の野鳥について四季の変化を調べてみよう!)

対 小学生 ●定員:20人程度

料 1回につき200円(保険料)

所 遠賀川水辺館

※講習によって変更する場合があります

#### ●応募方法:

申込用紙(当館にて配布)、FAXにて受付



### 直方市立図書館

時 午前10時～午後7時(日・祝は午後5時まで)  
休 毎週月曜日(祝日の場合は開館)  
毎月最終水曜日(祝日の場合はその翌日)  
問 TEL:25-2240 所 山部301-11

#### おはなし会のご案内

※おはなし会は、変更・中止になる場合があります。

時 12日(火) 麦のこ(乳幼児向け)

午前11時～11時30分

時 16日(土) 赤ずきん 午前11時～11時30分

時 17日(日) れろの会 午後1時30分～2時30分

時 24日(日) 図書館職員 午前11時～11時30分

所 図書館おはなしコーナー

#### この本、いかが? ～本のおはなし～

4月23日～5月12日は「こどもの読書週間」です。それにちなんで、「本」が登場する、子ども向けの絵本や物語をご紹介します。



- ・『じつはよるのほんだなは』 澤野 秋文/作
- ・『よにもふしぎな本をたべるおとこのこのはなし』  
オリヴァー・ジェファーズ/作 三辺 律子/訳
- ・『ひと箱本屋とひみつの友だち』  
赤羽 じゅんこ/作 はらぐち あつこ/絵
- ・『ページズ書店の仲間たち 1』  
アナ ジェームス/作 池本 尚美/訳 淵/絵
- ・『本の声を聞きました』 ささき みお/絵 横山 寿美代/監修

### 直方市石炭記念館

時 午前9時～午後5時30分  
休 毎週月曜日(祝日の場合は開館)  
問 TEL:25-2243 所 直方692-4

#### 企画展「多くの命を救った救命器」

ドレーガー救命器の生みの親



ベルンハルト・ドレーガー  
1870年～1928年  
写真:ドイツ鉱山博物館(ボーム)所蔵



ドレーガー製救命器  
1907年製(当館収蔵)

炭鉱は非常に危険な職場で、多くの鉱夫達の命を奪いました。その炭鉱事故で救護の際に活躍したのが救護隊の救命器です。当館には、その歴史的に貴重な救命器を多数展示しており、その中から、初期の救命器や現在の救命器について解説展示しております。是非、ご来館ください。

時 開催中～6月7日(日)  
午前9時～午後5時30分(入館は午後5時まで)

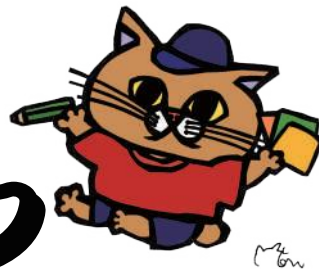
所 直方市石炭記念館 本館1階

ふるさと応援大使  
 月刊絵クワイーKEN  
**一期切絵**



今月も絵の中におがたの「お」が隠れているよ!! 探してね!!

**今月はキャンプねこ!!**  
 5月17日は「オートキャンプの日」、ということで今月は【キャンプねこ】。市内には遠賀川河川敷に大人気のオートキャンプ場があるよ。遠賀川のせせらぎを聞きながら、福智山を眺める最高のロケーション。みんな遊びに来てね。この原画は、オートキャンプ場のすぐ近くにある遠賀川水辺館に展示します。



直方市  
 インスタグラム



直方市公式  
 LINE



直方市  
 ホームページ



**#7119**

**救急車を呼ぶ?病院へ行く? 判断に迷ったときはお電話を!!**  
 専門家からアドバイスを受けることができる電話窓口が救急安心センター事業「#7119」です。電話口で医師、看護師、相談員がお話を伺い、医療機関等をご案内します。

**人の動き**



■人口 53,995 人 ( - 596 ) [うち外国人 1,030 人]	□転入 324 人	□転出 346 人
男 25,662 人 ( - 266 )	□出生 22 人	□死亡 91 人
女 28,333 人 ( - 330 )	令和 8 年 3 月末現在	
■世帯数 27,906 世帯 ( + 5 )	( ) は前年同月との比較	

＼押してみよう!/  
**kbc1ch+ ボタン**  
 直方市の広報 テレビでチェック!

災害発生時の避難情報等、大切な情報がリアルタイムで更新されます。そのほか、暮らしに役立つ情報も発信!!

